

El lugar de la paz

Laboratorios
Creativos en
Artes Plásticas
y Visuales



Alcaldía de Medellín

El lugar de la paz

Laboratorios
Creativos en
Artes Plásticas
y Visuales 2018



Alcaldía de Medellín



Alcaldía de Medellín

El lugar de la paz

Laboratorios Creativos en
Artes Plásticas y Visuales 2018

Esta publicación es producto del convenio de asociación 4600076569 entre el Municipio de Medellín y la Fundación Casa Tres Patios para la Red de Artes Plásticas y Visuales, un programa del Plan de Desarrollo 2016 - 2019.

ALCALDÍA DE MEDELLÍN

Federico Gutiérrez Zuluaga
Alcalde de Medellín

Lina María Botero Villa
Secretaria de Cultura Ciudadana

Delsy Johana Piedrahíta Berrio
Subsecretaria de Arte y Cultura

Mabel Patricia Herrera Marín
Líder Programa Formación

Beatriz Suaza Vásquez
Consultora Área de Artes Plásticas y Visuales

Edición: 1, 2018
ISBN: 978-958-5448-34-6
© Municipio de Medellín, 2018
NIT: 890905211-1
Centro Administrativo Municipal
Medellín - Colombia

Esta es una publicación oficial del Municipio de Medellín. Se realiza en cumplimiento de lo dispuesto en el Artículo 10 de la Ley 1474 de 2011 - Estatuto Anticorrupción, que dispone de la prohibición de la divulgación de programas y políticas oficiales para la promoción de los servidores públicos, partidos políticos o candidatos. Queda prohibida la reproducción total o fragmentaria de su contenido sin autorización escrita de la Secretaría General del Municipio de Medellín. Así mismo, se encuentra prohibida la utilización de características de la publicación que puedan crear confusión. El Municipio de Medellín dispone de marcas registradas, algunas citadas en la presente publicación con la debida autorización y protección legal.

Productores de esta publicación

Testimonios y creación de imágenes

Niños, niñas y jóvenes de los laboratorios creativos en la Corporación CRESEER (Prado Centro), Fundación Casa de la Chinca (Belén La Gloria), Fundación Sumapax (San Diego), Corporación Gente de Corazón (Belencito Corazón), Fundación Munay (Santa Elena), Hospital Mental de Antioquia (Bello), UVA Sin Fronteras (Castilla), Parque Biblioteca José Horacio Betancur (San Antonio de Prado), Parque Biblioteca Fernando Botero (San Cristóbal), Parque Biblioteca Tomás Carrasquilla (La Quintana); equipo administrativo y de artistas formadores de la Fundación Casa Tres Patios.

Autores de textos

Sara Mercedes Lazarín, Ana María González Cotes, Agustín Patiño, Pablo Fernández, Ana Katherine Loaiza Jaraba, Billy Anderson Restrepo Torres, Leidy Osorio Zea y Alejandra García Correa.

Coordinación editorial y corrección de estilo

Stefanía Rodríguez Campo

Validación de textos y revisión final

Tony Evanko y Sonia Sequeda

Diseño

Rafael Díaz Rey

Fotografías y registro audiovisual

Agustín Patiño Orozco, Natalia Gil, Ana Katherine Loaiza Jaraba, Billy Anderson Restrepo Torres, Leidy Osorio Zea y Alejandra García Correa.

Las fotografías que aparecen en esta publicación fueron tomadas durante los Laboratorios Creativos realizados con los participantes de la Red de Artes Plásticas y Visuales de Medellín 2018. Están legitimadas para su publicación, al igual que las fotografías tomadas en los espacios de formación para los artistas formadores.



Índice

09	Prólogo
11	Introducción
15	Laboratorios Creativos
19	Objetivos del programa
21	Cifras 2018
23	Alcance territorial
27	Jornadas de formación
29	La paz es como una moto en una pista llena de curvas
33	Estrategias didácticas
37	Preguntamos para despertar la curiosidad
39	Cuestionamos de dónde vienen nuestras ideas
43	Especulamos, ideamos y proponemos
47	Nos comprometemos con nuestras acciones
51	Nos miramos de cerca
53	¿Cómo se ve el liderazgo, la autoconciencia, y el trabajo en equipo?
59	Experiencias de formación
63	Corporación CRESER - Prado Centro
65	Fundación Casa de la Chínca - Belén La Gloria
67	Fundación Munay - Santa Elena
69	Hospital Mental de Antioquia - Bello
71	Corporación Gente de Corazón - Belencito Corazón
73	Fundación Sumapax - San Diego
75	UVA Sin Fronteras - Castilla
77	Parque Biblioteca José Horacio Betancur - San Antonio de Prado
79	Parque Biblioteca Fernando Botero - San Cristóbal
81	Parque Biblioteca Tomás Carrasquilla - La Quintana
83	¿Dónde se necesita la paz?

El lugar de la paz

Laboratorios Creativos en
Artes Plásticas y Visuales 2018

89 Salidas pedagógicas

- 93 ¿Cómo una idea transforma un barrio?
- 95 Ideas para transformar nuestra ciudad
- 97 Tiempo para especular
- 99 Intercambio de preguntas y respuestas
- 117 Creando vínculos a través de las Artes Plásticas y Visuales

121 Artistas formadores

- 125 Comunidades críticas y activas: lazos invisibles de una red que se teje
- 129 Enredar y desenredar el pensamiento creativo
- 133 La acción como complemento fundamental del pensamiento crítico
- 137 El papel que juega la familia en la construcción de una comunidad crítica y activa
- 141 La Red es un espacio para la creación colectiva



Alcaldía de Medellín



Jorman Jared Zapata Posada, participante de los
Laboratorios Creativos en el Parque Biblioteca
Tomás Carasquilla - La Quintana.

Índice



Alcaldía de Medellín

Prólogo

En los Laboratorios Creativos en Artes Plásticas y Visuales tenemos una apuesta pedagógica: crear espacios para el intercambio de saberes, la experimentación, la creación, la estética, el trabajo en equipo y el desarrollo de la autonomía. Procesos de formación artística que les permitan a los niños, niñas y jóvenes de Medellín generar reflexiones constantes sobre su relación con el entorno y las personas que lo habitan. Partiendo de esta premisa, este año en los Laboratorios Creativos se generaron todo tipo de reflexiones relacionadas con el lugar de la paz, a partir de preguntas como: ¿De dónde venimos? ¿Qué queremos hacer? ¿Cómo lo hacemos? ¿Qué cambió con lo que hicimos? Preguntas fundamentales que invitaron a los integrantes de la Red de Artes Plásticas y Visuales a pensar de manera crítica pero también a crear desde la relación con su entorno.

Las páginas a continuación dan cuenta de estas reflexiones, de posibles respuestas a las preguntas anteriores, posibles porque creemos que siempre habrá cabida para nuevas respuestas, para nuevas visiones de la realidad y para nuevas realidades que nos permitan fortalecer nuestro tejido social y seguir creciendo en comunidad. Con esto avanzamos en el objetivo que tenemos desde la Secretaría de Cultura Ciudadana para estos espacios de formación y creación: empoderar a quienes participan en la Red de Artes Plásticas y Visuales en el pensamiento crítico y la creatividad, potenciando formas alternativas de relacionarnos con las otras personas y generando reflexiones sobre el papel de la ciudadanía, de nuestros niños, niñas y jóvenes dentro de la cultura de paz en Medellín.

Los resultados aquí consignados de los Laboratorios Creativos en Artes Plásticas y Visuales 2018 se centran en las reflexiones, historias y preguntas de quienes hicieron parte de ellos y presentan también la visión de los artistas formadores que los acompañaron. Los cinco capítulos a continuación presentan las búsquedas del programa, las estrategias didácticas implementadas, las experiencias de formación en cada territorio visitado, las salidas pedagógicas realizadas y unas reflexiones finales.



¿Qué queremos decirle al barrio sobre la paz? fue la pregunta que se hicieron los participantes de los Laboratorios Creativos en San Antonio de Prado. Para responderla crearon una serie de carteles que pegaron en el parque del corregimiento.

Esperamos que esta publicación aporte a un sueño superior: el fortalecimiento de los procesos artísticos y culturales de Medellín, haciendo de estos caminos viables y sostenibles en el tiempo para la transformación social y la construcción de cultura ciudadana, donde nuestros niños, niñas y jóvenes sean protagonistas en la construcción de sociedades más justas, pacíficas, empáticas y diversas.

Lina María Botero Villa
Secretaria de Cultura Ciudadana

Introducción

La Red de Artes Plásticas y Visuales se enmarca dentro de las Redes de formación artística y cultural, proyecto de larga tradición en la ciudad de Medellín y en constante renovación. Este proyecto busca movilizar a los niños, niñas y jóvenes hacia el desarrollo de capacidades que favorecen su desarrollo humano, con el propósito de incidir en la construcción de sus identidades, sus formas de concebir el mundo, su país, su ciudad, y sus relacionamientos.

En esta ocasión, la Red de Artes está compuesta por cuatro componentes: Ejercicios Creativos y sociales de Exploración Curatorial, Laboratorios para la primera infancia, Laboratorios Creativos en Artes Plásticas y Visuales, y Laboratorios en Audiovisuales.

Los Laboratorios Creativos, uno de los componentes de la Red de Artes Plásticas y Visuales, son desarrollados por la Fundación Casa Tres Patios, organización con más de 12 años de trayectoria en el sector artístico y cultural. La Fundación cuenta con una apuesta pedagógica propia que busca crear un ciclo que permita generar reflexiones constantes sobre la relación que tienen con su entorno y las personas que lo habitan.

El modelo cuenta con cuatro fases que permiten establecer esta relación. En el caso de los Laboratorios Creativos de 2018, esto se ha buscado establecer mediante unas preguntas que motiven a observar y reflexionar sobre el entorno: ¿de dónde venimos? ¿Qué queremos hacer? ¿Cómo lo hacemos? ¿Qué cambió con lo que hicimos?

El proceso pedagógico de los Laboratorios Creativos inicia en agosto del 2018 y el componente de formación es el eje que guía todas las actividades. Tiene como objetivo final empoderar a quienes participan en el pensamiento crítico y la creatividad, para potenciar formas alternativas de relacionamiento con las otras personas y generar reflexiones sobre el papel de la ciudadanía en la cultura de paz en Medellín.

Los laboratorios se desarrollan en 10 equipamientos de la ciudad, con niños, niñas y jóvenes entre 7 y 18 años, una vez a la semana durante tres horas continuas. Para ello se realiza un proceso formativo que incluye al personal que acompaña estas experiencias y así propiciar un lenguaje común entre los grupos que conforman la Red de Artes Plásticas y Visuales.

Los diez equipamientos son cinco 'nodos' cerrados, organizaciones que brindan apoyo a jóvenes que han sufrido alguna vulneración en sus derechos: Corporación CRESER (Prado Centro), Fundación Casa de la Chinca (Belén La Gloria), Fundación Munay (Santa Elena), Hospital Mental de Antioquia (Bello) y Corporación Gente de Corazón (Belencito Corazón). Y cinco 'nodos' abiertos para toda la ciudadanía: los Parques Biblioteca Fernando Botero (San Cristóbal), José Horacio Betancur (San Antonio de Prado) y Tomás Carrasquilla (La Quintana), UVA Sin Fronteras (Castilla) y la Fundación Sumapax (San Diego).

El componente de formación cuenta con jornadas pedagógicas dirigidas a los artistas formadores de Casa Tres Patios y jornadas de capacitación que abarcan todos los grupos de la Red de Artes Plásticas y Visuales como parte fundamental del componente interinstitucional.

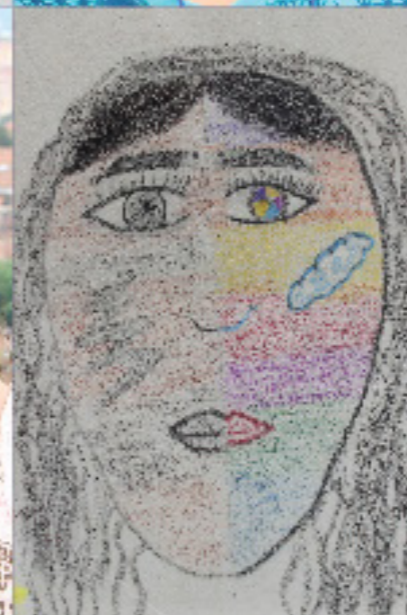
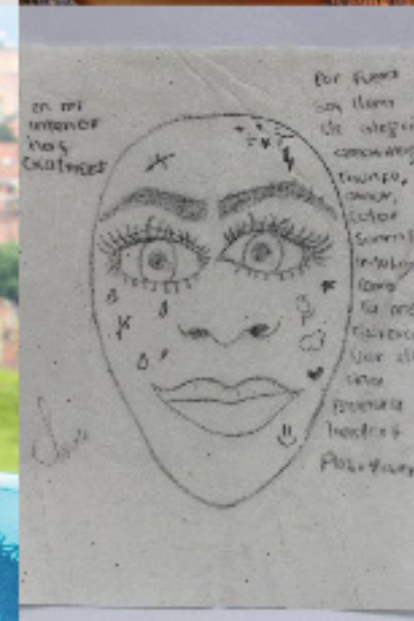
Con el desarrollo de los Laboratorios Creativos surgió una pregunta fundamental: ¿cuál es el lugar de la paz? Este cuestionamiento se convirtió no solo en la pregunta de los grupos, sino en un cuestionamiento sobre nuestro quehacer: ¿qué lugar tiene la paz dentro de la transformación ciudadana que buscamos? ¿Se le puede asignar un lugar físico a la paz?

En este sentido, como las exploraciones de los Laboratorios Creativos están enfocadas en la formación ciudadana y en la construcción de una cultura de paz, visitamos y revisitamos los barrios y sus historias y nos preguntamos cómo se vive (o no) la paz en cada uno de estos espacios —y al interior de cada uno de nosotros— esto nos llevó a la pregunta sobre el lugar que otorgamos a la paz en nuestras relaciones e incluso en nuestro interior.

La presente publicación tiene entonces como eje transversal a los niños, niñas y jóvenes que vivieron el proceso. Nos centramos en ellos, en sus reflexiones, sus historias, sus preguntas. Volcamos nuestra mirada a su proceso, también al de los artistas formadores que los acompañaron. Los cuatro capítulos que constituyen este libro son evidencia de los Laboratorios Creativos en clave de preguntas y de pistas metodológicas que permiten transitar de la experiencia de otros a la posibilidad de hacer propias estas vivencias y llevarlas al entorno cercano de quien se aproxima a estas páginas.



Participantes, artistas formadores y autorretratos de los niños, niñas y jóvenes de los Laboratorios Creativos de la Red de Artes Plásticas y Visuales 2018.





Laboratorios Creativos



Los Laboratorios Creativos de la Red de Artes Plásticas y Visuales son espacios de formación y creación colectiva que buscan la generación e intercambio de conocimientos y saberes entre los participantes. Usan la exploración conceptual y práctica para generar reflexiones que desembocan en proyectos colaborativos.

Estos encuentros están orientados a la generación de experiencias estéticas y de aprendizajes significativos a partir de la experimentación, el goce y el cuestionamiento de las artes plásticas y visuales, y también del entorno cercano.

En el 2018 exploramos las formas en que se relacionan las personas que participan del proyecto. Para esto indagamos sobre la percepción que tienen del papel de la ciudadanía en la cultura de paz, al abordar 4 preguntas: ¿de dónde venimos? ¿Qué podemos hacer? ¿Cómo lo hacemos? ¿Qué cambió con lo que hicimos?



Reflexión sobre la ciudad mediante intercambio de imágenes de los distintos barrios participantes. Primera salida pedagógica.

Objetivos

Objetivo general

Fomentar el pensamiento crítico, el aprender haciendo y la creatividad como eje potenciador de nuevas maneras de relacionamiento con el otro, con el territorio, con la comunidad, con la ciudad.

Objetivos específicos

Implementar el modelo pedagógico de la Fundación Casa Tres Patios para empoderar a los participantes para contribuir a la construcción de una cultura de paz en Medellín, a través de una práctica activa y crítica de la ciudadanía.

Desarrollar un ejercicio investigativo que permita sistematizar la experiencia de formación y desarrollo del proyecto, buscando la generación de conocimiento desde el análisis y la reflexión de los procesos.

Elaborar, divulgar y visibilizar contenidos que potencialicen la inscripción de participantes al proyecto, las experiencias pedagógicas y el proceso de investigación de la Red de Artes Plásticas y Visuales por medio de canales de comunicación digitales y análogos.



Mapa de conceptos, actividad de reflexión en torno a los objetivos de la Red de Artes Plásticas y Visuales por parte de los artistas formadores.

Cifras 2018

Duración: 5 meses

10 nodos comunitarios

05 artistas formadores

05 comunas

03 corregimientos

02 salidas pedagógicas

01 muestra final

207 participantes inscritos

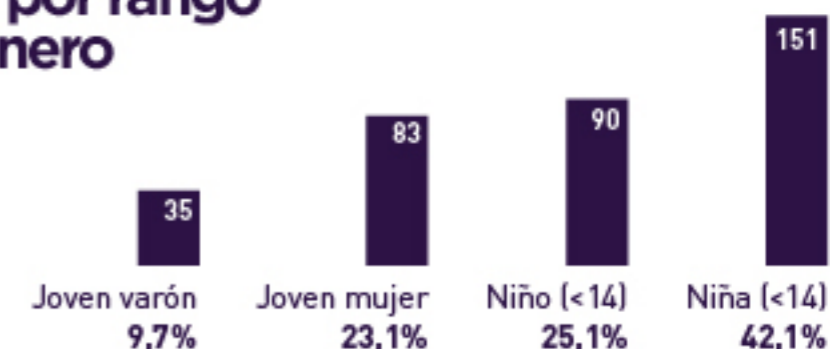
359 participantes asistentes

141 laboratorios creativos

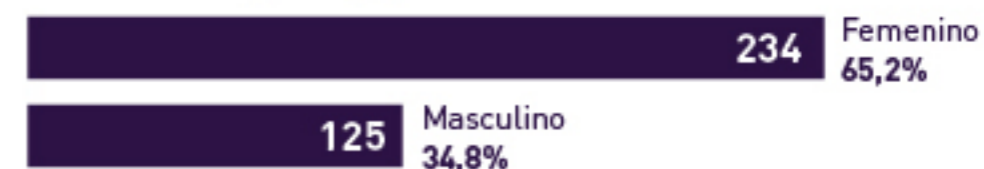
423 horas de laboratorios

Presupuesto: \$ 220 000 000

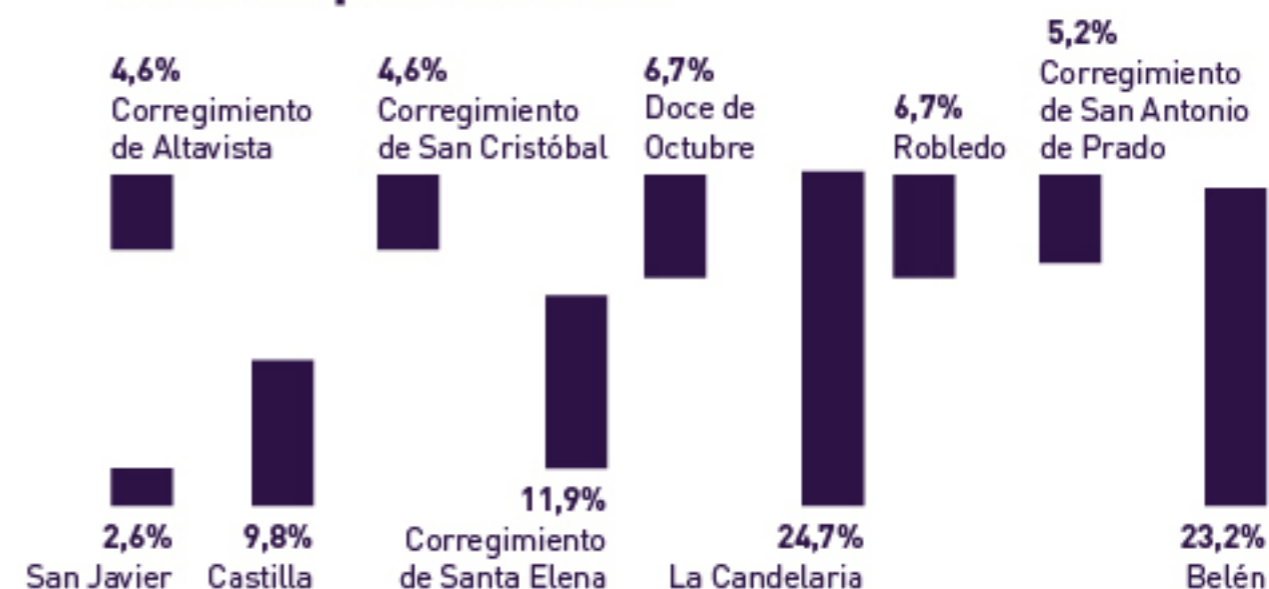
Participantes por rango de edad y género



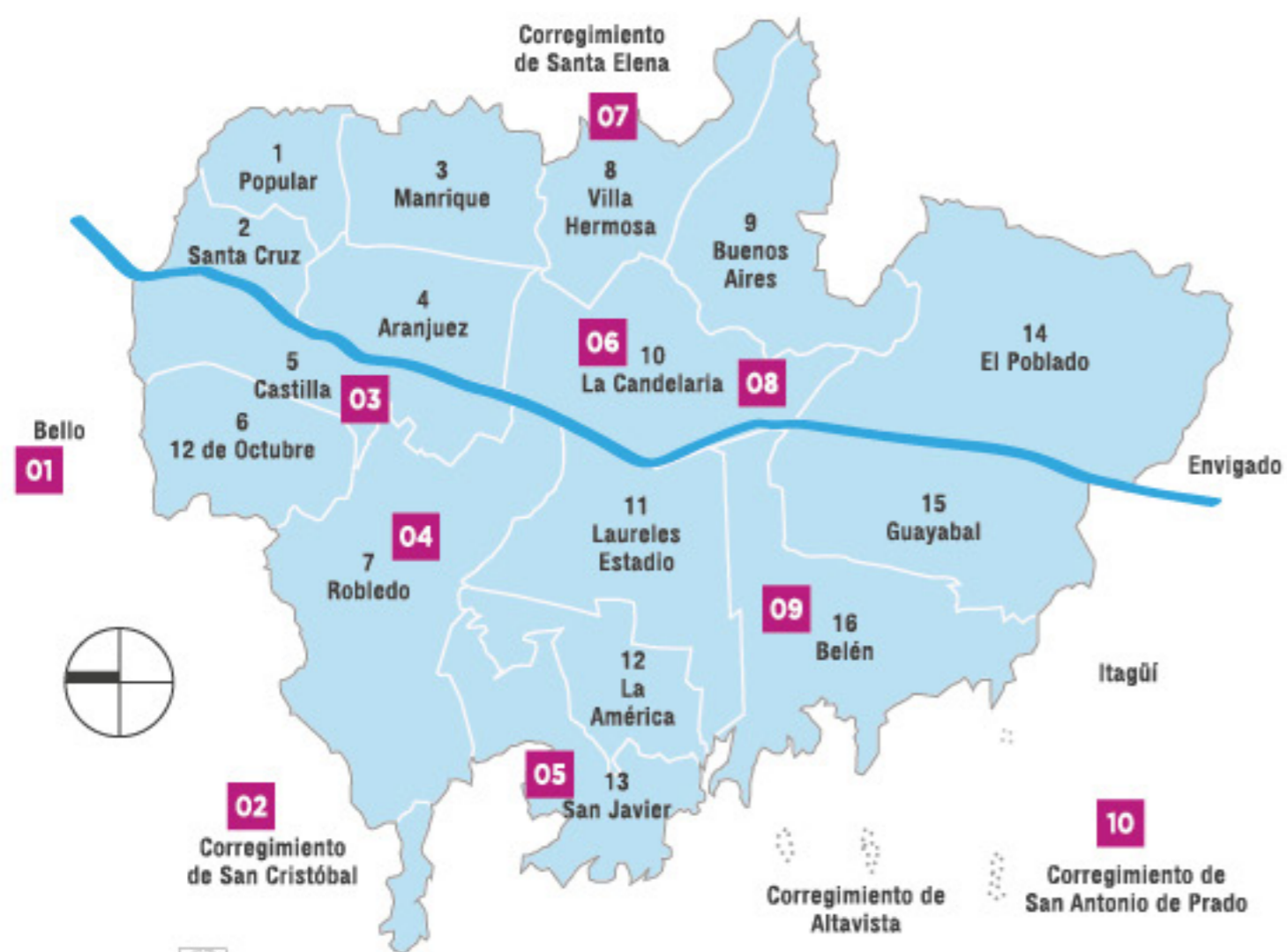
Inscritos por género



Participantes Inscritos por comunas



Alcance territorial



Los Laboratorios Creativos de la Red de Artes Plásticas y Visuales presentes en 10 espacios de ciudad:

- | | | | |
|-----------|--|-----------|--|
| 01 | HOSPITAL MENTAL DE ANTIOQUIA / BELLO | 06 | CORPORACIÓN CRESEER / PRADO |
| 02 | PARQUE BIBLIOTECA FERNANDO BOTERO / SAN CRISTÓBAL | 07 | FUNDACIÓN MUNAY / SANTA ELENA |
| 03 | UVA SIN FRONTERAS / CASTILLA | 08 | FUNDACIÓN SUMAPAX / SAN DIEGO |
| 04 | PARQUE BIBLIOTECA TOMÁS CARRASQUILLA / LA QUINTANA | 09 | HOGAR BIENESTAR FAMILIAR CASA DE LA CHINCA / BELÉN - LA GLORIA |
| 05 | CORPORACIÓN GENTE DE CORAZÓN / BELENCITO CORAZÓN | 10 | PARQUE BIBLIOTECA JOSÉ HORACIO BETANCUR / SAN ANTONIO DE PRADO |

Jornadas de formación

Para garantizar el desarrollo adecuado de los Laboratorios Creativos realizamos sesiones de formación y seguimiento con el grupo de artistas formadores. En estas sesiones se intercambian experiencias y reflexiones sobre el proceso, las transformaciones de los grupos y las necesidades de los contextos.

Estas jornadas de formación se llevan a cabo bajo la comprensión de que en los procesos de acompañamiento social que se realizan, no solo las personas que asisten a los laboratorios se transforman, sino todas las que participan, ya sean niños, niñas, jóvenes, padres de familia o artistas formadores.

El contacto con realidades diversas, expresadas en contextos, personalidades, referentes y muchos otros detalles que influyen en los laboratorios, permiten (o fuerzan) a los artistas formadores a cuestionarse sus propias formas de hacer, enseñar y relacionarse con las personas y el contexto. Estas experiencias requieren desaprender hábitos e ideas con las que los artistas formadores se acercan a los territorios.

Algunas de las actividades desarrolladas en las jornadas de formación fueron:

Planeación

Los artistas formadores planean los Laboratorios Creativos, comparten ideas, juegos y estrategias pedagógicas para abordar los temas que reúnen a los participantes. Durante estas actividades los creativos son acompañados por coordinadores de formación y pedagógicos. También son asesorados por el auxiliar logístico para tomar decisiones sobre los materiales más adecuados para el proceso y el contexto.



¿Cómo una idea transforma un barrio? Esta pregunta guió las reflexiones de los niños y niñas participantes de la salida pedagógica de los Laboratorios Creativos en Artes Plásticas y Visuales a Ciudad del Río.

Profundización

Una vez a la semana los artistas formadores asisten a un espacio en el que se comparten conocimientos, ideas y sentimientos alrededor de un tema que aporta a su labor pedagógica o a la exploración de los conceptos que se abordan en los Laboratorios Creativos. Estas jornadas tienen también un propósito cuestionador sobre sus propias prácticas, ideas y prejuicios.

Algunos de los temas abordados fueron: el cuidado, la escritura creativa, las características de los agentes territoriales (habilidades socioemocionales), el pensamiento crítico, el pensamiento creativo, el trabajo en equipo desde la improvisación teatral, la ciudadanía, el cuerpo como mediación, la escucha, la etnografía, el enfoque de género, juegos, entre otros.

Evaluación

Para hacer seguimiento a las actividades, reflexiones y situaciones que se presentan en los Laboratorios Creativos, los artistas formadores llevan (en diversos formatos) un diario de campo que les permite consignar sus aprendizajes. Estas sesiones tienen el propósito de detenerse en las acciones realizadas y analizarlas. En algunas ocasiones estos encuentros son conversaciones que le permiten al equipo ahondar en asuntos específicos con respecto a las relaciones entre ellos y con los participantes.

Los diarios de campo contienen información sobre las semanas intensivas de formación, las primeras visitas a los 'nodos' y los encuentros con los participantes y la metodología de los Laboratorios Creativos. Estos son insumos de reflexión interna, que aunque no llegan a hablar del impacto, ayudan a comprender los cambios inmediatos y las necesidades particulares de cada contexto y cada creativo frente al entorno y el proceso.

Adicional a estas jornadas, los artistas formadores asistieron a talleres con artistas residentes de la Fundación Casa Tres Patios. Estos encuentros son una oportunidad para intercambiar conocimientos y explorar las visiones de estos artistas, como fue el caso del taller "Tiempos de estar" con Martha Lorena Parada y "Taller de grabado contemporáneo" con Natali Tubenchlak.

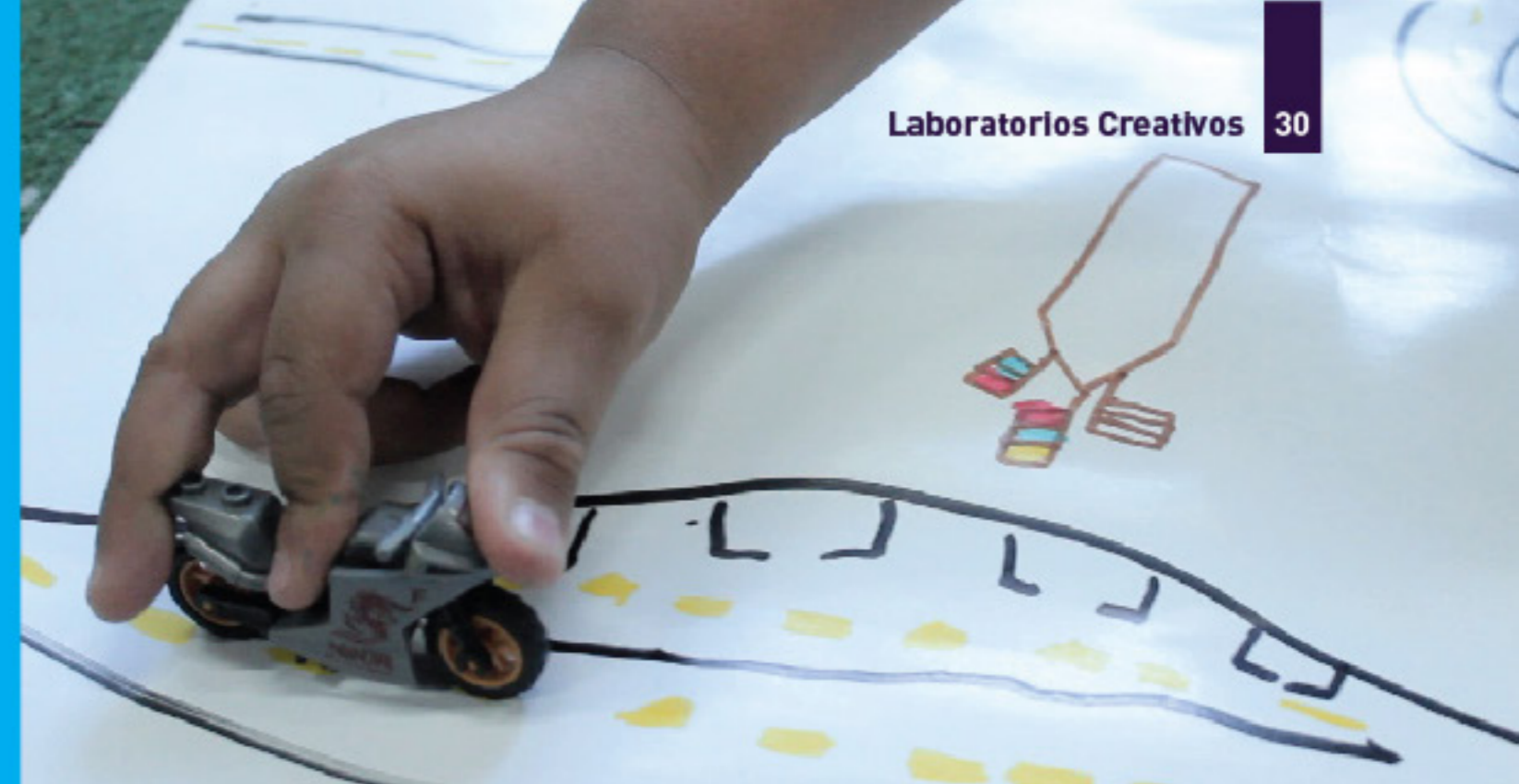


Mural colectivo elaborado por los artistas formadores de los Laboratorios Creativos en una jornada de formación con la artista brasileña Natali Tubenchlak, residente en Casa Tres Patios.

La paz es como una moto en una pista llena de curvas

A Maximiliano Albarán Ríos le encantan las motos. Hace poco le salió su propia ninja en un chocolate que tiene adentro juguetes de plástico. Él mismo armó la moto y la llevó a los Laboratorios Creativos en Artes Plásticas y Visuales del Parque Biblioteca Tomás Carrasquilla La Quintana.

La moto de plástico azul se paseó por escalas, pasillos y paredes. Se perdió por un rato y Maximiliano, o Max, como le dicen sus amigos, la buscó en cada rincón hasta encontrarla.



Los Laboratorios Creativos son procesos de formación ciudadana en los cuales las artes plásticas y visuales son herramientas para explorar, analizar y recrear nuestra realidad y nuestras relaciones.

Cuando llegó la hora de dibujar, Max hizo una pista para motos y la llenó de curvas, desvíos y talleres de reparación. Como el tema del laboratorio era la transformación urbana, además de nuestro papel como ciudadanos en la construcción de paz, Max realizó una analogía entre la moto y la paz:

La paz es como una moto en una pista de carreras, si la moto sigue su camino es que hay paz, pero si la moto se accidenta, o el que la está manejando se cae, o si se le pincha una llanta, es que empieza la violencia. Pero si el piloto se levanta y sigue derecho, derecho, es que la violencia se convirtió en paz.

Participantes, artistas formadores y autorretratos de los niños, niñas y jóvenes de los Laboratorios Creativos de la Red de Artes Plásticas y Visuales 2018.





Junior Eduardo Bueno Quintero, participante de los Laboratorios Creativos en el Parque Biblioteca José Horacio Betancur - San Antonio de Prado.

Estrategias didácticas



Vale la pena recordar que los Laboratorios Creativos son espacios que favorecen la experimentación, en los que convergen conocimientos, ideas y emociones de los participantes. Cada encuentro es también una provocación para asumir una postura activa frente al proceso y de este modo se estimular el pensamiento creativo y crítico.

Las actividades propuestas en los Laboratorios Creativos corresponden a una búsqueda constante de los artistas formadores por reconocer los lenguajes y las necesidades de los participantes de la Red de Artes Plásticas y Visuales; estas son el resultado de un proceso de diseño basado en el modelo pedagógico propuesto por Casa Tres Patios y de un diálogo entre participantes y artistas formadores, que a su vez son agentes activos de este proceso. En los laboratorios también están puestos sus intereses, sus creencias son cuestionadas, sus conocimientos confrontados y sus habilidades de expresión son puestas al servicio de un ejercicio facilitador de la interacción, la exploración y la creación colectiva o individual.

Lo que sucede en los Laboratorios Creativos no está encaminado a la producción de una obra artística, ni al aprendizaje de una técnica específica. Se trata más bien de generar un ambiente propicio para que los participantes expresen sus opiniones, se dispongan para discutir conceptos o situaciones que los inquietan y a través del arte tengan una comprensión sobre sus propias prácticas, posturas y formas de relacionarse con los demás.



Imaginarios sobre la ciudad de Medellín, actividad de reflexión y exploración creativa por parte de los artistas formadores de los Laboratorios Creativos.

Preguntamos para despertar la curiosidad

Las estrategias utilizadas por los artistas formadores son diversas. Aun así, tienen en común que buscan que se reconozca como valiosa la experiencia de cada participante, que generen cooperación y al mismo tiempo le otorgan autonomía a cada uno de ellos para reflexionar, cuestionar y proponer. Las actividades diseñadas no se alejan de las realidades de los participantes, al contrario pretenden establecer conexiones entre los intereses propios de estos y sus contextos, esto permite que las vivencias sean significativas y que las acciones posteriores estén dotadas de sentido.

En los Laboratorios Creativos es fundamental que todos estén atentos a sus emociones y a sus propios pensamientos. De este modo verse en el otro no resulta una tarea compleja, pues cuando se reconocen ciertas motivaciones, se favorece la empatía y se establecen acuerdos grupales que favorecen la escucha. Tal vez este es el reto más grande para los artistas formadores, pues en ocasiones hay factores que distraen a los participantes y recuperar su atención requiere un esfuerzo lúdico que puede desviar el propósito del laboratorio. No obstante, cuando se logran incorporar aspectos relevantes para el proceso y se suman a estos esfuerzos lúdicos, el artista formador encuentra cómo disponer a los miembros del grupo a pesar de que están expuestos a estímulos externos que pueden distraerlos de conectarse consigo mismos y con los demás.



¿Cómo una idea transforma un barrio? fue la pregunta que motivó la exploración creativa de los niños y niñas durante la salida pedagógica a Ciudad del Río.

Motivar juicios fundamentados, evidentes en elaboraciones no convencionales que dan cuenta de la originalidad de cada participante, solo es posible cuando el interés de cada uno es legítimo por lo que hace. Para esto formular preguntas e incitar otras es una herramienta práctica, pues generar curiosidad, resulta en exploraciones profundas que llevan a los participantes a su mundo interior o a una averiguación por lo desconocido, por lo que se encuentra fuera de ellos. La observación intencionada y profunda juega aquí un rol fundamental pues favorece que los aprendizajes sean significativos, dado que parten de las ideas propias y de la relación con el entorno cercano.



Cuestionamos de dónde vienen nuestras ideas

La primera fase de los Laboratorios Creativos propone que los participantes observen, reconozcan sus saberes previos, tomen conciencia y cuestionen de dónde vienen sus ideas. Preguntas como: ¿cuándo? ¿cómo? ¿quién? ¿dónde? ¿por qué? son los vehículos para hallar las situaciones clave que les permitirán luego, en grupo, otorgar nuevos significados y sentidos o reconocer las diferentes perspectivas desde las que se puede abordar un tema.

Los participantes no llegan vacíos a los laboratorios; traen con ellos experiencias y conocimientos que, cuando se hacen evidentes, se comparten y complementan o se cuestionan. El laboratorio se convierte en una oportunidad para establecer conexiones perdurables en la memoria, pertinentes, construidas por ellos mismos y de ninguna manera producto de una imposición. La escucha es la habilidad del artista formador que permitirá que esto ocurra y así encontrar recurrencias o diferencias en las ideas de los participantes, para ir enlazando unas con otras. Para esto también es necesario que haya una disposición para asociar y valorar la diferencia.

De esta fase emergen diagnósticos acerca de lo que conocen o desean experimentar los participantes, las comprensiones que allí se comparten son un punto de partida para las siguientes etapas del proceso. Sin estas actividades no sería posible hacer una construcción colectiva que incluya las visiones de todos.



Intercambio de preguntas durante la salida pedagógica a la Casa de la Música en Belén Rincón.

Actividad: Maqueta de un lugar que necesita paz

Descripción

Los participantes construyen una maqueta que les permite asociar conceptos con sus experiencias de vida. Esto posibilita una comprensión conceptual por medio de representaciones y, además, la selección de información que consideran relevante.

Esta actividad genera cohesión entre los integrantes de los grupos, pues les permite reconocer los intereses y las emociones de cada uno de sus integrantes.

Paso a paso

1. Plantear la pregunta ¿Qué lugares consideramos que necesitan paz?
2. Escuchar las opiniones de los participantes
3. Repartir los materiales seleccionados (objetos que permitan la tridimensionalidad)
4. Construir
5. Socializar las reflexiones de los participantes, hacer preguntas a otros:
 - ¿Por qué elegiste ese lugar?
 - ¿Cómo son las relaciones de las personas allí?
 - ¿Qué similitudes y diferencias hay entre estos lugares?
 - ¿Qué nos permite identificar que allí no hay paz?
 - ¿Cómo afectan las situaciones que allí ocurren a las personas?
 - ¿Hay alguna forma de resolver los conflictos que identificamos allí?

Esta actividad se realizó en 3 nodos: UVA El Paraíso en San Antonio de Prado, UVA Sin Fronteras en Castilla y en la Corporación Gente de Corazón. Algunos participantes dibujaron. Sin embargo, se cumplió el propósito de la actividad.

Teniendo presente que el objetivo general durante este proceso es empoderar a los participantes para contribuir a la construcción de una cultura de paz en Medellín a través de una práctica activa y crítica de la ciudadanía, las primeras actividades realizadas buscaron conocer qué ideas tienen los niños sobre la paz y cómo asocian este concepto en su entorno cercano. A continuación vamos a ver una ficha didáctica asociada a una actividad de este tipo.

Los niños, niñas y jóvenes participantes de este laboratorio expresaron las dificultades sociales causadas por la venta de drogas, la violencia en los barrios, el bullying en las instituciones educativas y en sus propias casas. También hablaron de la selva y los conflictos que allí se imaginan por la disputa del alimento. Entre otros temas, discutieron sobre la migración y las dificultades que perciben en países como India y Venezuela.

Esta actividad los hizo preguntarse qué podrían hacer ellos para cambiar esos lugares. Una pregunta detonante para las siguientes etapas del proceso. En otros equipamientos los resultados de esta etapa se evidenciaron en textos, dibujos, fotografías, mapas, esculturas, entre otros.



Explorar nuevas formas de relacionarnos con el otro a partir de reflexiones sobre la cultura de paz y la creatividad fue una actividad central en el desarrollo de los Laboratorios Creativos en Artes Plásticas y Visuales.

Especulamos, ideamos y proponemos

Estas tres acciones describen la siguiente etapa del proceso. Los participantes formularon preguntas que les permitieron involucrarse en las problemáticas o situaciones que habían identificado en un primer momento, y tomaron decisiones sobre los temas que querían profundizar. Para los artistas formadores el desafío estuvo en lograr que hubiera consenso entre los participantes y apoyar la identificación del tema que despertaba el interés de todos.

A dónde queremos llegar, cómo lo hacemos y qué herramientas necesitamos para hacer lo que queremos, son preguntas útiles para planear e identificar formas de organización del grupo que fomentaron el trabajo colaborativo.

En esta etapa la imaginación es el elemento básico porque expande las posibilidades de exploración creativa y le permite a los participantes realizar bocetos, prototipos y experimentar de manera espontánea. Esto es fundamental para que la propuesta que se diseñe en la siguiente etapa dé cuenta de su originalidad.

Para poner un ejemplo, una de las actividades propuestas por los artistas formadores en la Corporación Creser, tras un ejercicio de abstracción de los intereses de las participantes, fue la realización de un tejido (técnica que despertó el interés de las niñas y jóvenes) como respuesta a la pregunta ¿Qué podemos aportar como



Actividad de dibujo libre para el fomento de la motricidad fina durante el Festival Buen Comienzo 2018.

Actividad: Tejido de ciudad

Descripción

Las participantes usan sus manos como instrumento en la búsqueda de respuestas que les permitan reconocer sus aportes en la construcción de un entorno incluyente y respetuoso de la diversidad en todos sus aspectos.

El telar se convierte en la evidencia de un proceso que luego puede ser parte de un acto performativo u otra acción artística.

Paso a paso

1. Seleccionar una imagen (mental) que represente el aporte que hace cada persona. Se trata de un momento introspectivo e individual: las participantes de la Corporación Creser habían realizado un ejercicio previo que les permitió identificar qué querían hacer visible en el telar
2. Dibujar en papel la situación y los personajes que interactúan en la imagen seleccionada (esto a modo de plantilla)
3. Tejer. Para esto se fabrican telares de mesa, se usan agujas plásticas y lanas de colores.
4. Socializar las reflexiones y formular preguntas como:
 - ¿Este telar comunica nuestras ideas?
 - ¿Qué aprendimos de nosotras mismas en la elaboración de este telar?
 - ¿Qué podemos hacer con este telar?
 - ¿En qué lugar podríamos hacerlo visible para otros?
 - ¿Qué otros temas podríamos abordar elaborando un telar como este?
 - ¿Qué impacto creemos que puede generar este telar en las personas que lo vean?

Esta actividad se realizó con las niñas y jóvenes de la Corporación Creser. Las participantes trabajaron durante varias sesiones de los laboratorios y lo hicieron de manera colaborativa, es decir, tejieron en grupos compartiendo sus ideas y aprovechando sus habilidades.

ciudadanas a la cultura de paz en Medellín? Entre las participantes de este nodo es constante la preocupación por la aceptación, el cuidado y el reconocimiento de las personas que pertenecen a la comunidad LGBTBI, aquellas que están en la tercera edad y los niños y quienes viven o son susceptibles de vivir en la calle. Fue así como las participantes de la Corporación Creser elaboraron un tejido que refleja sus diferentes posturas y los diversos aportes que pueden hacer para construir una sociedad incluyente en Medellín. Durante esta etapa se pueden utilizar diversas técnicas para hacer lluvias de ideas y realizar ejercicios de divergencia y convergencia.



Telares elaborados por las participantes de los Laboratorios Creativos en la Corporación CRESEr para explorar el tema de la familia y las relaciones interpersonales.

Nos comprometemos con nuestras acciones

Una vez los participantes tienen identificada una situación o problemática de su entorno y han visualizado qué podrían y quisieran hacer, el siguiente paso es actuar, intervenir y dar forma a la comprensión a los cuestionamientos presentes en sus discusiones. Este es el clímax de los Laboratorios Creativos, pues las diferentes formas de expresión se manifiestan y los participantes impulsan una postura, una crítica, una posible solución o una inconformidad.

En la acción se descubre el potencial de las ideas de los niños, las niñas y los jóvenes participantes de las Red de Artes Plásticas y Visuales. Entre las acciones realizadas en 2018 están los carteles elaborados por los niños y las niñas de San Antonio de Prado, que pretenden comunicar cómo entienden la paz. Para esto, los participantes hicieron un ejercicio de asociación entre imágenes y palabras para construir sus propios mensajes.

El resultado fueron carteles que contienen los siguientes mensajes:

- Medellín contra la violencia. Haz de tu ciudad un ejemplo mundial y participa de la educación.
- Que caiga esta violencia. No a la violencia. Colombia es fuerza.
- La paz es risas, amor, fé, brillo, buen corazón, vivir con todos, lo logré. Usar tu bicicleta no cuesta nada.

Los participantes se inspiraron en carteles de otros artistas que tratan asuntos sociales como la educación, la violencia y la participación ciudadana.



Cartelismo, actividad de creación y activismo ciudadano por parte de los participantes de los Laboratorios Creativos en San Antonio de Prado.

Actividad: Cartelismo

Descripción

Presentar a la comunidad las ideas de paz que tienen los participantes de los laboratorios pegando carteles con mensajes contruidos por ellos mismos.

Esta actividad demuestra las capacidades de las personas y fortalece la confianza que tienen en sí para generar cambios en su contexto.

Paso a paso

1. Elaborar los carteles. Los participantes de la Red usaron fragmentos de otros carteles hechos por artistas, imágenes de revistas, pintura, marcadores y papeles de diferentes gramajes.
2. Imprimir muchas copias de los carteles.
3. Seleccionar donde serán pegados.
4. Pegar los carteles.
5. Observar las reacciones de las personas.
6. Interactuar con las personas interesadas en conocer más sobre el proceso.
7. Preguntarse:
 - ¿Qué logramos pegando los carteles?
 - ¿Qué pasaría si alguien tratara de evitar que hiciéramos esta acción?
 - ¿Dónde podemos pegar los carteles que no sea una pared?
 - ¿Qué otros mensajes podríamos hacer para elaborar mensajes?
 - ¿El cartelismo nos parece una acción importante?

Esta actividad fue realizada por los niños participantes del Parque Biblioteca José Horacio Betancur en el corregimiento de San Antonio de Prado.

Entre otras acciones realizadas por los participantes de los laboratorios este año están: murales, performances, dibujos, la elaboración de un telón interactivo, acciones dramáticas, acuarelas, caricaturas, figuras en origami instaladas en lugares visibles para la comunidad, un tejido con materiales alternativos (pelotas plásticas que forman palabras), maquetas, una cabina, estampados, flashmobs, experimentación con tintas y la elaboración de un jardín zen, entre otros.



Los carteles elaborados por los niños y niñas de San Antonio de Prado buscan responder la pregunta ¿qué queremos decirle al barrio sobre la paz?

Nos miramos de cerca

En la Red de Artes Plásticas y Visuales la reflexión sobre lo ocurrido es un paso inevitable. Son muchos los propósitos de los laboratorios y se hace necesario hacer una pausa para repensar cómo lo hacemos. Es así como interrogar las acciones realizadas no son el final de un proceso sino el inicio de una nueva búsqueda que sucede entre los participantes, los artistas formadores y equipo administrativo de la Red.



¿Cómo se ve el liderazgo, la autoconciencia, y el trabajo en equipo?

Un agente territorial es una persona que comprende de manera profunda el impacto que tiene en la vida de las personas la participación en un programa que interviene socialmente su comunidad para beneficio de todos. La presencia de estos favorece la continuidad de los procesos que se desarrollan en las comunidades, pues en muchas ocasiones están involucrados directamente con las problemáticas abordadas.

Esta fue la pregunta que se hicieron los artistas formadores de los Laboratorios Creativos y para aventurar una respuesta diseñaron esta serie de máscaras que representan habilidades que queríamos fortalecer en los Agentes Territoriales.

Autoconciencia tiene un color diferente a cada lado y una espiral en la frente, es consciente de su dualidad y del poder del pensamiento cuando te conoces y aceptas como eres.

Liderazgo hace posible que los pensamientos se transformen en acciones, surge de la visión como un torrente creativo que transforma su entorno.

Toma responsable de decisiones tiene unas orejas grandes, escucha y conoce a fondo las posibilidades e implicaciones de su decisión.

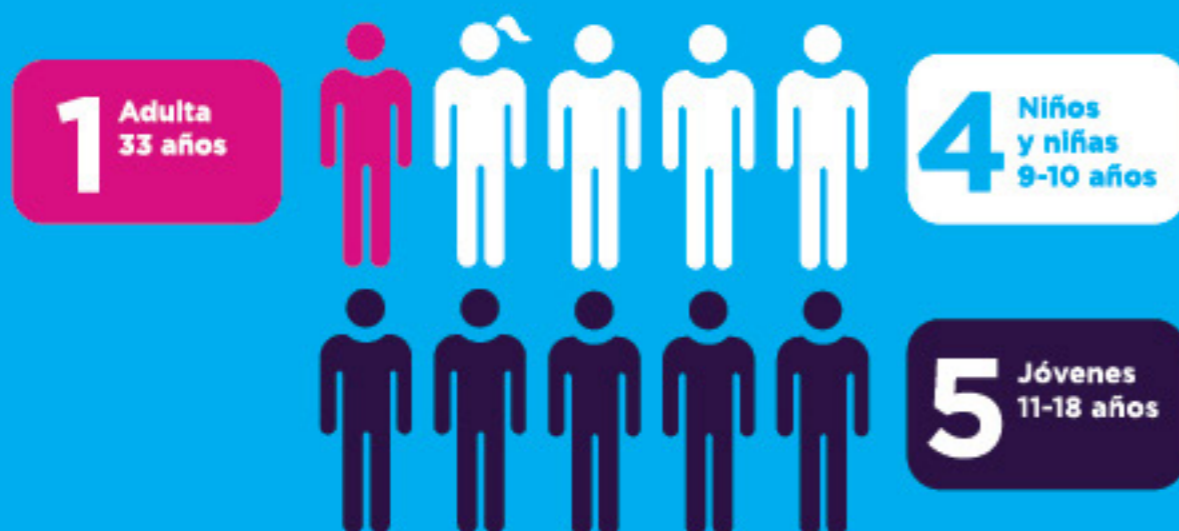
Trabajo en equipo tiene una boca grande porque para trabajar con otros hay que saber expresarse, concertar ideas, asegurarse de hablar un lenguaje común.

En cada uno de los 10 nodos comunitarios de Laboratorios Creativos hay un agente territorial, un líder capaz de trabajar en equipo, que toma decisiones de manera responsable y con alto grado de autoconciencia para gestionar la continuidad de los procesos de aprendizaje, creación y reflexión detonados por los Laboratorios Creativos de la Red de Artes Plásticas y Visuales.

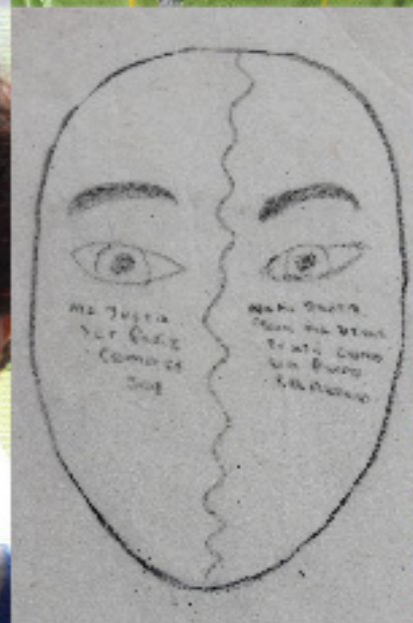




Identificamos 10 niños, niñas, jóvenes y mamás que se perfilan como agentes territoriales al interior de sus comunidades.



Participantes, artistas formadores y autorretratos de los niños, niñas y jóvenes de los Laboratorios Creativos de la Red de Artes Plásticas y Visuales 2018.





Experiencias de formación



La complejidad de los contextos y las diferencias entre cada uno de los equipamientos o 'nodos' comunitarios hacen que la pregunta **de dónde venimos** genere muchas discusiones. En algunos espacios indagamos de forma directa por las historias de los barrios y corregimientos; en otros, principalmente los nodos cerrados adscritos al Instituto Colombiano de Bienestar Familiar (ICBF), por los elementos simbólicos y las narraciones que combinan realidad y fantasía. Esto ayuda a las personas que están en estas instituciones a explicar su presente sin ahondar en el pasado que se encuentran reconstruyendo.

En este sentido, los laboratorios avanzaron y conservaron las particularidades propias de los contextos en que estaban inscritos, las actividades que se siguieron desarrollando estuvieron en consonancia con los intereses de los participantes. A continuación presentamos unas breves descripciones de los procesos, se cuenta qué hicimos, cómo y a qué reflexiones llegaron nuestros niños, niñas y jóvenes. Estas son aproximaciones a cada 'nodo' desde las estrategias didácticas implementadas, las percepciones de los artistas formadores y las maneras cómo los participantes respondieron, transformaron y desarrollaron los Laboratorios Creativos.



Andrés Rojo Villa, participante de los Laboratorios Creativos en el Parque Biblioteca José Horacio Betancur - San Antonio de Prado.

Corporación CRESER

Prado Centro

La mayoría de las participantes que conforman el grupo están enfocadas en superar sus problemas de adicción y volver con sus familias. Aquí la propuesta fue trabajar de lo particular a lo general. Iniciamos con la exploración del mundo interior de las participantes y realizamos actividades que incluyeron el cuerpo como el espacio más íntimo, y otras, como el "árbol de la vida", que sirvió como estrategia de autoconocimiento. Con esta actividad identificamos sus logros de vida. Luego, se plasmaron los aportes que cada una de las jóvenes quiere hacer a la sociedad en un árbol construido de manera colectiva.

En los primeros laboratorios hicimos énfasis en temas relacionados con los orígenes de las participantes y cómo esto afecta su construcción de ciudadanía. Algunas de sus percepciones sobre este concepto fueron: "ciudadanía es convivir con el otro", "[...] es compartir nuestra ciudad", "[...] es la imagen que le damos a nuestra ciudad". Estas ideas dieron origen a cuestionamientos sobre Medellín: ¿cómo vemos la ciudad? ¿Cómo me trata y cómo trato a la ciudad? ¿Qué puedo ofrecer como ciudadana a la ciudad?

Medellín, una familia en construcción

En los laboratorios realizados en este nodo hubo reflexiones que, en su mayoría, surgieron de las vivencias de las participantes. Su rol como ciudadanas y los aportes que hacen a la construcción de ciudadanía fue el eje articulador de las actividades propuestas por los artistas formadores y por ellas mismas.



La exploración del tema de la familia y las relaciones con el otro fue central en las reflexiones y creaciones de las niñas y jóvenes de la Corporación CRESER.

"La familia" fue una preocupación constante para las niñas y jóvenes, que las motiva a pensar y a crear estrategias para su propia transformación y proyección. Esto dio lugar al reconocimiento de sus valores, emociones, expectativas de vida y a una profunda exploración personal.

En este equipamiento se logró fortalecer un espacio importante para la reflexión con respecto a la transformación de la ciudad y sus devenires, reconociendo problemáticas como: la drogadicción, la violencia, la contaminación, la mendicidad y la desnutrición en la población infantil. Todos estos temas detonantes de debate en el grupo.

En ejercicios colectivos se fortaleció la empatía, la gestión de las emociones, la conciencia de las problemáticas del entorno y la importancia de generar posibles soluciones. La indiferencia con el otro y con la ciudad, la intolerancia, el desinterés en los más necesitados, y preguntas por la desigualdad social y las consecuencias que ello ha traído en su propio entorno, fue el resultado de un proceso que se deja evidenciado en telares que cuentan las diferentes perspectivas de las participantes.

Fundación Casa de la Chinca

Belén La Gloria

En este nodo identificamos que las participantes son tímidas con el cuerpo y no les gusta ser observadas. Trabajamos en la construcción de lo femenino, la relación entre ellas y con los otros porque las jóvenes expresaron que no les gusta sentirse vulnerables.

De las reflexiones que fueron producto de los encuentros resaltamos: una preocupación constante por el medio ambiente y la relación de las personas con este; y las mujeres y su capacidad transgresora y rasgos de la masculinidad que les resultan agresivos. Es por esto que las participantes propusieron trabajar en los laboratorios sobre la reconciliación de lo "femenino" y lo "masculino".

Relaciones puestas a prueba

En este equipamiento se conformaron dos grupos con el propósito de generar reflexiones más íntimas entre las participantes y realizar actividades acordes con su rango de edad y las necesidades que manifestaron durante los primeros encuentros. En las diferentes propuestas de actividades se pretendió abordar la feminidad y la masculinidad desde sus propias visiones y experiencias de vida.

La metodología que facilitó la participación de las niñas y jóvenes fue "el carrusel", en la que cada artista formador estuvo a cargo de distintas técnicas y expresiones del campo del arte, aprovechando sus diferentes conocimientos. Herramientas como la música, la danza, la exploración visual, la lectura, entre otras, se unieron para, a partir de la experiencia de cada participante y sus intereses, facilitar en ellas la curiosidad y la motivación para expresar sus ideas y buscar un proceso de extensa reflexión frente a los temas propuestos en los laboratorios y dar con ello pie a transformación de imaginarios y realidades.



Mural sobre el tema de la reconciliación elaborado por las niñas y jóvenes de la Fundación Casa de la Chinca on la técnica de chaquiras de los indígenas Emberá.

Las acciones de las participantes de este nodo abordaron los siguiente temas:

- Conocimiento de sí misma: como parte del diagnóstico se hicieron actividades enfocadas en conocer sobre las chicas y que a su vez ellas se conocieran desde sus individualidades, gustos, ideas o sueños.
- Paz y ciudadanía: se indagó en las concepciones de estos dos conceptos a través de actividades que dejaron ver la forma en que estos se relacionan.
- Construcción de lo "femenino": se reflexionó sobre el imaginario de la mujer, tanto desde el ámbito personal como social. Las participantes concluyeron que: "lo femenino es una construcción personal, entendiendo que somos diferentes en lo que pensamos y en lo que nos gusta".
- Perdón y reconciliación.

"Lo femenino", tema abordado desde la segunda etapa del proceso, surgió a partir de las observaciones de los artistas formadores y el diálogo con las participantes. Este despertó mucho interés y propició espacios de reflexión e incrementó la participación en las actividades. La niñas y jóvenes manifestaron su deseo de realizar trabajos manuales para dar a conocer sus ideas, por esta razón tejieron en gran formato (tejido Emberá) la frase: Medellín Perdona, y dialogaron sobre la manera en que tejen sus relaciones interpersonales.

Fundación Munay

Santa Elena

Las actividades desarrolladas en este nodo han propiciado aproximaciones a los conceptos: paz, poder, convivencia, crear, el otro y yo; lo que nos ha permitido entender cómo los participantes los apropian en sus vidas cotidianas. Surgieron dos preguntas detonadoras: ¿qué es la paz? ¿Esta palabra significa lo mismo para todos? La dinámica de los laboratorios buscó que los participantes se expresaran sobre estas inquietudes de forma libre, desde sus percepciones y en sus propias palabras.

Además, el grupo se interesó por el trabajo en equipo y durante las actividades descubrieron que trabajan muy bien de esta forma. Así fue como se cuestionaron el cómo lo hacen y discutieron sobre cómo el trabajo en equipo se relaciona con la escucha, el respeto y la convivencia.

Lo anterior les permitió reflexionar sobre sí mismos, reconociendo que se sienten individualistas en sus acciones cotidianas, también expresaron que no confían en el otro y que éstas pueden ser las razones por las que no se respetan, no se escuchan, no tienen en cuenta las ideas del otro y no se cuidan entre sí. En los laboratorios reconocieron la importancia de mejorar en estos aspectos para que la convivencia y el ambiente sea más tranquilo.

Convivir y confiar. Yo soy chévere ¿Y el otro?

La Fundación Munay acoge niños y jóvenes que no solo se ven afectados por sus situaciones personales, también por las de los demás. Jugar brusco o hacer bromas pesadas son algunas de las manifestaciones que dan cuenta de su convivencia cotidiana y es importante entenderlas desde su lugar y contexto. El trabajo de los laboratorios encontró su enfoque en promover en ellos maneras distintas de convivir



Maqueta elaborada por los niños y jóvenes de la Fundación Munay para explorar nuevas formas de relacionarse con su entorno.

con el otro, desde el juego y el compartir, pero también, y a la vez, desde un asunto de cuidado por y hacia el otro.

Los artistas formadores propusieron acciones que implicaban trabajar de manera colectiva, ser líderes y tomar decisiones en grupo, entendiendo como una ventaja la energía que estos chicos tenían. El juego y los retos propuestos buscaron que los participantes trabajaran juntos, dialogaran, encontraran estrategias que les permitieran lograr objetivos de manera conjunta. En las sesiones, los artistas formadores motivaron reflexiones sobre estos aspectos y, a su vez, propiciaron creaciones con materiales no convencionales, en las que los participantes expresaron sus ideas y pensamientos frente a estos asuntos.

Las reflexiones de este grupo estuvieron enfocadas en: la paz, la injusticia, la discriminación, en cómo vemos al otro, la diferencia y su importancia.

Los participantes manifestaron que no confiaban en otras personas, ni en nada. Crear y luego estampar camisetas con la frase "Yo soy chévere ¿Y el otro?", les permitió pensar en sus percepciones sobre otras personas y al mismo tiempo "confiar" en el otro, pues se les propuso que un compañero escribiera sobre su camiseta lo que pensaba.

Los siguientes cambios fueron notorios en este grupo: el trato entre ellos, el uso de los materiales y la forma en la que comparten. Tener un ambiente en armonía en los momentos de creación no fue una constante, sin embargo, los laboratorios fueron un espacio para que los participantes reconocieran la importancia de la relación con el otro y el entorno.



Hospital Mental de Antioquia

Bello

Los laboratorios en este nodo estuvieron enfocados en reconocer las necesidades de los jóvenes y la consolidación del grupo. Entre las actividades más importantes estuvo una representación plástica con el propósito de expresar emociones o personajes con los que se identificaban. La necesidad por sentirse parte de algo fue la que emergió a través de las actividades, al igual que sentirse reconocidos y amados.

Una de las actividades que realizamos fue la creación de un aviso publicitario sobre el poder con el que cada participante se identifica y cómo ese poder podía transformar de manera positiva un aspecto de la sociedad que consideraron debía mejorarse. En este 'nodo' no pudimos continuar el proceso debido a asuntos administrativos del Hospital.



Corporación Gente de Corazón

Belencito Corazón

En los laboratorios de este nodo trabajamos la relación con lo material y con las personas que nos rodean, incluso con las normas que se nos imponen. El grupo mostró conciencia sobre cómo comportarse mejor para resolver los conflictos, pero les cuesta seguir sus propias ideas. Surgió una pregunta: ¿cómo se trabaja la ciudadanía si no hay interés en relacionarse con los otros?

En las actividades propuestas hicimos énfasis en comprender “la paz” desde las vivencias cotidianas. Las reflexiones que se destacan en este nodo son acerca de cómo generar sentido de pertenencia en los participantes para contribuir a la construcción de un ambiente armónico y así, desde el reconocimiento de las necesidades expresivas de los niños, estimular sus capacidades y habilidades con amor y ausencia del “no haga, no toque, no se mueva”. Este grupo pintó un mural en la corporación para expresar sus emociones.

El mundo no cambia, nosotros sí

La población de este nodo se caracteriza por su falta de escucha y la forma violenta como se relacionan los niños, pues todo el tiempo se gritan, se insultan y se agreden. Por esta razón los artistas formadores se enfocaron en proponer actividades que les permitieran tener procesos creativos y reflexivos de manera más amena y armoniosa, con el objetivo de estimular las capacidades de los niños para generar sentido de pertenencia, no sólo por los espacios, sino por la forma en cómo se relacionan entre ellos.

Como “acción” para dar cuenta del proceso y las posturas de los participantes, el grupo pintó un mural experimental que tuvo varios momentos, estrategias y técnicas



Sellos elaborados por los niños, niñas y jóvenes de los Laboratorios Creativos para intervenir su entorno con respecto al tema de la cultura de paz.

artísticas. Éste, finalmente pretendía responder a la pregunta ¿qué se puede hacer para transformar la guerra?, entre las respuestas de los niños, durante la conceptualización, estuvieron: “queriéndonos los unos a los otros” y “votar por un buen presidente”.

Es importante aclarar que esta pregunta surgió del cuestionamiento: ¿por qué estamos en guerra? que se formularon los niños en uno de los laboratorios. A esta pregunta dieron diferentes respuestas como: “por los presidentes y las riquezas de sus países”, “porque los gobiernos no ayudan”, “porque no se quieren unos a otros”, “por territorio”, “porque la cultura no se entiende y ya”, “por las razas”, “porque hay malos presidentes”, “por sapos, por gamines”; respuestas que dan a entender la postura crítica de los participantes.

Algunas actividades que aportaron a la calma del grupo y fueron fundamentales en el proceso fueron:

- Lecturas en voz alta: estuvieron enfocadas en las necesidades del grupo. Por ejemplo, se trabajó sobre el libro de Oscar Brenifier ¿Qué es el saber? Los artistas formadores querían indagar de dónde vienen las ideas de los niños. Otro referente que se usó en los laboratorios fue: Cómo Fabián acabó con la guerra de Anaís Vaugelade, por su relación con el tema que a los niños les resultaba interesante. Las lecturas estuvieron acompañadas con música, una estrategia que permitió que los niños se concentraran y disfrutaran el momento.
- Otro aspecto importante en el proceso de los Laboratorios Creativos es que los artistas formadores establecieron acuerdos con los participantes que fueron recordados a lo largo de las sesiones. Algunos de estos estaban relacionados con el cuidado del otro, del espacio y de los materiales de trabajo.
- Proponer una pregunta detonadora de reflexiones es también una estrategia pedagógica que funcionó en el grupo. Esto para que los niños analizaran y se expresaran de forma escrita o gráfica.

Fundación Sumapax

San Diego

En este nodo las actividades se enfocaron en explorar qué piensan los participantes sobre la ciudadanía y la cultura de paz. Con el fin de motivar su autonomía y toma responsable de decisiones, el grupo designó una líder para proponer y ayudar a coordinar las actividades. También conversamos sobre lo que más nos gusta de la infancia, identificando así responsabilidades, derechos y deberes, pero también las relaciones que establecemos con otras personas del entorno.

Los niños y niñas participantes hicieron preguntas sobre su contexto y sobre cómo ellos se desenvuelven en él. En los laboratorios trabajamos para que ellos adquirieran herramientas que les permitan fortalecer el diálogo, el liderazgo, la escucha y el trabajo en equipo.

Durante uno de los laboratorios construimos un mapa de los lugares que los participantes reconocen como importantes y atractivos de su entorno. Estos espacios los seleccionamos a partir del diálogo dando lugar a un recorrido por estos puntos clave, en los cuales los participantes compartieron mensajes para los transeúntes. A los niños y niñas de Sumapax les gusta sentirse escuchados y ver que su opinión es importante para los demás.

Colores de la reconciliación

De este equipamiento se destacan algunos elementos producto del trabajo colaborativo entre los participantes y artistas formadores. La pregunta por *qué es lo que más nos gusta de ser niños* posibilitó la reflexión personal y nuevos cuestionamientos sobre el entorno.



Acuarelas en forma de postales para compartir, elaboradas por los participantes de los Laboratorios Creativos de la Fundación Sumapax sobre el tema de la reconciliación.

Se lograron conversaciones con respecto a la historia del barrio, y fue en este espacio donde los niños pudieron expresar aquellos aspectos positivos y negativos que han marcado su entorno, dando origen a reflexiones que pueden ser, más adelante, propuestas para enriquecer las ideas transformadoras de su sector. Además, los niños dieron cuenta de los espacios que querían transformar, como el cementerio de San Lorenzo, que consideran foco de violencia, inseguridad y drogadicción; asimismo, reconocen la falta de espacios de salud y educación a sus alrededores.

Una de las actividades que ejemplifica la construcción colectiva es un recorrido en el que, partiendo de la percepción de los niños, se seleccionaron sitios específicos y se generaron reflexiones sobre la paz, la convivencia y la ciudadanía. Los niños fueron quienes propusieron algunas actividades a realizar en los laboratorios. Es así como juegos y conversaciones que allí sucedieron son el resultado de la capacidad creativa que tienen estos participantes.

En este nodo el grupo atravesó una situación compleja en la que los niños se resistieron frente a las actividades propuestas por uno de los artistas formadores, a raíz de esto y después de haber tenido una reunión entre participantes y algunos miembros del equipo coordinador de la Red, se buscaron propuestas de los niños y la artista para hallar una solución que los beneficiara a todos. Esto ayudó a encaminar la "acción" final del proceso. Usando la técnica de la acuarela, los participantes dieron a conocer aquello que posibilita la reconciliación y, por tanto, la generación de paz y perdón.

UVA Sin Fronteras

Castilla

Las actividades realizadas en los laboratorios permitieron que los participantes expresaran sus ideas sobre la paz, el amor, el enojo y el poder. Una de las actividades más importantes de diagnóstico fue la elaboración de una maqueta individual en la que cada uno construyó un lugar con ausencia de paz. Entre las conclusiones de este ejercicio está que para vivir en paz se necesita diversión, entretenimiento, tener una casa apropiada y comida. Las actividades realizadas promovieron la integración y la convivencia.

Hicimos grullas en origami, entendiendo el origen de esta figura a través de una historia sobre el conflicto y la paz. Esto derivó en la propuesta de hacer una grulla gigante en la que los participantes escribieron sobre aspectos que les gustaría cambiar o transformar en algunos lugares que habitan. También representaron, en una maqueta, espacios en los que consideran que hace falta paz. En este laboratorio obtuvimos información sobre la visión que tienen los niños y niñas de los lugares que frecuentan e identificamos aspectos que consideramos necesarios para tener un ambiente pacífico.

Encontramos que los participantes comparten algunas ideas que son el reflejo de las vivencias que han tenido en el entorno escolar y familiar. Los testimonios de los niños y niñas dan cuenta de que los lugares donde hace falta paz son sus propias casas y la escuela; hablan de situaciones puntuales en la convivencia cotidiana, por ejemplo, el bullying en la escuela o cuando tienen discusiones con sus hermanos y hay irrespeto.

En cuanto al entorno y los lugares que les son familiares expresaron que quieren ver los parques más limpios, quieren tener más espacios para divertirse, y que se puedan apropiar de ellos a través del juego; se preguntan por la seguridad y por cómo promover que las personas no dañen las cosas que hay en el espacio público.



Obra de teatro antirracismo, presentada por los participantes de los Laboratorios Creativos durante la muestra final en la Escuela de Música de Santa Elena.

Pensamiento crítico para cuestionar y crear

En la UVA Sin Fronteras no hay límites para imaginar y crear. La personalidad y disposición de los participantes para proponer en los laboratorios se vieron reflejadas en sus iniciativas. Las artistas formadoras señalan que los niños y niñas de este nodo son espontáneos y se desenvuelven con tranquilidad a la hora de expresar sus percepciones sobre lo que les rodea y otros asuntos como el contexto del país, lo que entienden por paz, la discriminación o la violencia.

Se realizaron algunas acciones, propuestas por ellos mismos, a partir de la discusión sobre temas como: los lugares que creen que les hacen falta paz, cambios que quisieran hacer en algunos espacios que habitan, la discriminación y la violencia. Estos asuntos generaron en ellos dudas, pues cuestionaban el orden de las cosas y su origen. A partir de esto, la instalación en la UVA, de una grulla en origami grande, "El Justiciero", fue el estímulo para que los participantes manifestaran sus inconformidades frente al uso del espacio por parte de otros niños y las consecuencias que esto ha tenido en la administración del espacio.

Los niños y niñas de este equipamiento decidieron que querían hacer una obra de teatro para tratar el tema de la convivencia y la discriminación, manifestaron que como es algo que otras personas lo pueden ver, con su representación pueden dejar un mensaje y hacer que la gente reflexione sobre estos temas.

Su participación activa en los laboratorios les ha permitido expandir su visión de las cosas y estimular más su pensamiento crítico frente a lo que sucede a su alrededor. Han sido libres y espontáneos frente al sentir, el pensar y el crear. Las actividades y la manera en que se han llevado a cabo los laboratorios les ha permitido comprender que sus ideas son valiosas y que ellos tienen el poder de manifestarse frente a las cosas que les generan inquietud o con las que no están de acuerdo. Han podido trabajar juntos y en su manera de relacionarse con el otro hay coherencia con lo que promueven.

Parque Biblioteca José Horacio Betancur

San Antonio de Prado

Realizamos una grulla de papel (origami), mientras escuchamos una historia que detonó conversaciones sobre la paz, indagando las visiones del grupo frente a este concepto, desde lo individual y lo social. Se encontró que la paz se entiende como la ausencia de conflicto en la mayoría de los casos.

En los laboratorios propusimos actividades como: pensar en lugares a los que les hace falta paz, lecturas en torno al amor y la amistad, elaboración de figuras en arcilla y juegos pre-expresivos. Todo esto nos permitió indagar sobre los participantes y sus imaginarios con respecto a las relaciones sociales.

Los jóvenes y niños que conforman este grupo son un poco tímidos a la hora de expresar sus ideas y emociones. Para trabajar en ello utilizamos la técnica del cartelismo, a través de la cual los participantes compartieron sus conocimientos sobre la paz y los pegaron en los alrededores del parque de San Antonio de Prado. Esta es una forma de generar acciones en las que los participantes son protagonistas de sus ideas.

De la reflexión a la acción

En la última etapa del proceso el grupo se enfocó en hacer visibles las reflexiones de los participantes a través de la técnica del cartelismo. Fue seleccionada por las artistas formadoras y los niños por el carácter participativo y político que conlleva el hacer y pegar carteles, pues querían fortalecer las habilidades de socialización y comunicación de sus visiones, en este caso, con respecto a la paz.



Carteles elaborados por los participantes de los Laboratorios Creativos a partir del tema de la cultura de paz.

El proyecto de cartelismo tuvo dos momentos, el primero se desarrolló durante dos laboratorios. Andrés, Karen y Junior, los tres participantes que han seguido en el proceso de manera constante, desde sus personalidades algo silenciosas y poco conversadoras, pero muy reflexivas a la hora de hacer, manifestaron sus ideas de paz. ¿Qué le quiero decir al barrio sobre la paz? fue la pregunta detonadora para la construcción de los carteles en los que se combinó la imagen y la palabra. Posterior a esto los participantes pegaron los carteles en el parque de San Antonio de Prado.

En el segundo momento del proyecto se tomó una frase del 'nodo' Corporación Gente de Corazón como referencia: "Todos somos iguales, no por fuera, sino de corazón". Con ello los chicos dieron sus ideas de imagen y esta vez elaboraron carteles por medio de estencil, que fueron expuestos en la muestra final de la Red.

El uso de estencil y actividades de juego que complementaron la reflexión para el final del proyecto, fueron una buena estrategia para lograr, en cierta medida, que los participantes socializaran sus concepciones respecto a los temas tocados durante los Laboratorios Creativos.

Parque Biblioteca Fernando Botero

San Cristóbal

Al inicio, el grupo estuvo conformado por jóvenes de más de trece años, reflexivos y con interés en el uso del espacio. Se cuestionaron cómo afecta el consumo de drogas en la biblioteca y en general, en San Cristóbal, porque lo perciben como la razón principal de la violencia que existe en la zona y que desencadena otras situaciones como asesinatos. Los jóvenes son de barrios diferentes y tienen conciencia (o prejuicios) sobre las situaciones que se viven en el corregimiento.

Las actividades más significativas para este grupo fue: la creación de una figura humana con plastilina que da cuenta de cómo los cuerpos y las emociones que allí se evidencian aportan a la cultura de paz. La exploración corporal les permitió encontrar formas de expresión que les facilitó comunicar sus ideas y sentimientos. Los participantes también escribieron un microcuento en respuesta a la pregunta: ¿qué significa vivir en un país que acaba de firmar un acuerdo de paz? Al finalizar el ejercicio hicieron un fanzine compuesto por los relatos de todos.

En los aportes de los participantes se evidencia su interés por el cuidado del otro, la importancia de la diferencia, la solidaridad necesaria para consolidar la paz y la importancia que le dan a ser autónomos.

Dibujar sobre el paisaje, una oportunidad de cambio

Los Laboratorios Creativos en este Parque Biblioteca fueron muy satisfactorios para las artistas formadoras. Las edades de los participantes fueron cambiando a medida que avanzó el proyecto, esta diversidad fue una mezcla entre madurez y fantasía; en este grupo reflexionaron sobre las formas en cómo se construye ciudadanía a partir de



La "Cabina del presentimiento", instalación y performance elaborado por los participantes de los Laboratorios Creativos.

las relaciones interpersonales, desde el ser y el hacer de los mismos participantes. La receptividad y la facilidad para proponer ideas por parte de los asistentes fue constante. Su autonomía, asombro y la necesidad de expresión permitieron avanzar en la reflexión del autocuidado y el cuidado del otro. Las estrategias metodológicas más acertadas con este grupo estuvieron enmarcadas en la expresión corporal, la escritura, el dibujo, el diálogo, la observación, la escucha y la imaginación.

Los participantes se dejaron llevar por el paisaje que los rodea y a través de las ventanas del salón dibujaron sus críticas, expectativas y deseos. Esto le dio un giro al proceso, pues los participantes se sintieron empoderados de sus ideas.

Durante los últimos laboratorios se abordaron prácticas artísticas como la instalación y la efectividad comunicativa que esta tiene en los espectadores transeúntes. De esta manera, los participantes buscaron en grupo una forma de intervención en el espacio público, proponiendo la idea de una "cabina del presentimiento", a la que las personas pueden acercarse para conocer cuestionamientos e ideas sobre la transformación de la ciudad, la paz y el amor.

Parque Biblioteca Tomás Carrasquilla

La Quintana

El apoyo de los acudientes en este nodo fue fundamental para la realización de las actividades. El juego permitió la cohesión entre los participantes. Los primeros laboratorios se enfocaron en el uso de los sentidos y los sonidos en el entorno. El grupo al inicio estuvo buscando de un tema común que los motivara para iniciar la siguiente etapa del proceso. En general, los niños son muy respetuosos entre ellos.

Con el pretexto de la salida pedagógica los participantes realizaron un recorrido fotográfico por el Parque Biblioteca en el que capturaron imágenes que respondieron a las preguntas: ¿qué me gusta del lugar? ¿Qué es lo que no me gusta? ¿Qué transformaría? Esta actividad posibilitó que los participantes conversaran sobre sus entornos y se pusieran de acuerdo para comunicar ideas y emociones.

Al formularles estas preguntas: ¿qué es ciudadanía? ¿Qué es paz?, sus respuestas se refirieron, sobre todo, al respeto por el otro, por los animales y el cariño que encuentran en su familia.

La ciudad: un gran mandala

Los laboratorios en este nodo estuvieron permeados por experiencias sensitivas en las que los participantes exploraron las formas como ellos se relacionan con la ciudad, sus entornos más próximos y cómo construyen en su cotidianidad una cultura de paz.

El grupo del Parque Biblioteca estuvo conformado por niños y jóvenes entre cinco y trece años, además asistieron cinco mamás. Por medio del juego, los artistas formadores buscaron que los participantes expresaran sus pensamientos y emociones a la hora de relacionarse con Medellín; indagaron sobre cómo describen diferentes entornos y se plantearon preguntas sobre cómo ser comunidad.



Obra de teatro y danza sobre el cuidado de la naturaleza, presentada por los participantes de los Laboratorios Creativos.

"Taxi veloz en la oriental de color amarillo, pero raro que fuera una camioneta de la Alcaldía de la amistad", es el relato que escribieron entre todos para expresar sus opiniones y emociones con respecto a los temas abordados en los laboratorios.

Ante la pregunta *qué es ciudadanía* una niña participante respondió "es un hotel donde vivimos todos". Entre las reflexiones aparece la importancia de tener paz interior para generar paz en los demás. Sobre las posibilidades de transformación de las normas, pensamientos, estructuras y ambientes, una de las niñas se preguntó "¿por qué pagamos por las cosas importantes y vitales para la vida?" y otra expresó "¿por qué protegemos unos animales y otros no?" Esto da cuenta de su capacidad crítica y sus preocupaciones, siendo todas preguntas relevantes en la construcción de ciudadanía.

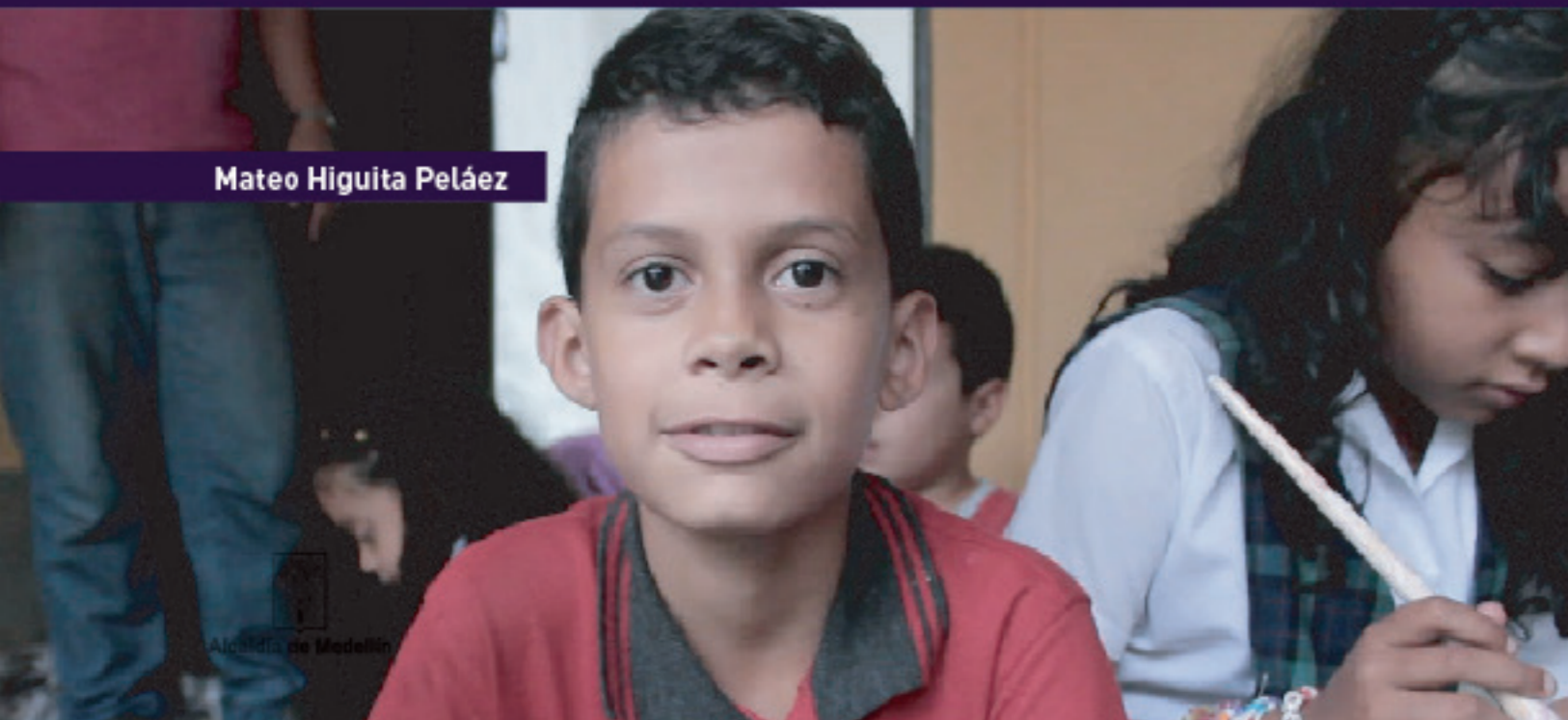
El acompañamiento de las madres es una respuesta a la importancia del proyecto, fortaleció la confianza en los encuentros y aumentó vínculos familiares.

El proyecto en este grupo se hizo realidad a través de un telón interactivo que los participantes nombraron: Las formas y los personajes de la ciudad. Los niños y niñas personificaron criaturas fantásticas para representar situaciones que se presentan en la cotidianidad y que evidencian la problemática con las basuras que ellos identificaron en su entorno. Esta presentación buscó generar reflexiones en los espectadores e invitar al cuidado del medio ambiente.

¿Dónde se necesita la paz?

Durante un Laboratorio Creativo algunos participantes compartieron sus reflexiones sobre el proceso, en el que han explorado las formas de relacionarse con los demás a partir de lenguajes creativos

Mateo Higuít Peláez



Reflexiones de los niños y niñas de la Comuna 13

La Corporación Gente de Corazón es uno de nuestros nodos comunitarios de la Red de Artes Plásticas y Visuales en 2018. En este lugar acompañamos el proceso creativo de un grupo de niños, niñas y jóvenes de la Comuna 13 de Medellín.

Nos gustan los Laboratorios Creativos porque escuchamos música y dibujamos lo que la música nos inspira... paisajes, la luna, las estrellas. Si usted está inspirado o feliz con lo que hace, no le puede prestar atención a todo el que le dice que no puede. Si usted quiere ser pintor, y le dicen que no puede, no hay que prestarle atención, porque ese es su sueño y lo puede cumplir.

Este año me gustó mucho cuando pintamos el mural en la Corporación, también cuando hicimos una maqueta que mostrara: ¿dónde necesitamos paz? Yo hice mi casa, porque allá a veces hay paz y a veces se necesita la paz. Yo puedo ayudar a que haya paz escuchando a la gente y dando consejos, no discriminando.

Mateo Higuít Peláez (11 años)

A mi me pareció lindo mi dibujo, pero algunas personas pueden decir que no les gusta. Ellos se creen perfectos. Pero nadie en el mundo es perfecto, a todos nos puede quedar feo. Pero uno puede mejorar, no solo pintando, sino por ejemplo si usted es rabioso. Ahí también puede mejorar y ser más tranquilo.

Nosotros no tenemos que ser siempre perfectos. Hay gente que siente celos o envidia o simplemente lo quieren hacer sentir mal a uno. No hay que hacerle caso a eso, sino seguir sus sueños, porque puede llegar a ser alguien importante en la vida.

Cuando tenemos un problema con alguien hay que conversar [...] hay que decir: mira esto que hiciste, no me gustó. Pero hay que buscar el perdón. Hay personas irrespetuosas que no escuchan. Pero hay que expresarse para que los demás nos escuchen y tomen la mejor decisión.

Luna Valentina López Vergara (10 años)



Luna Valentina López Vergara



Melisa Serna Goez

De la Red me ha gustado todo, cuando hicimos el mural en la Corporación, el día de la salida al Museo de Arte Moderno, cuando trabajamos sobre un lugar que necesita paz. Yo puse mi casa porque debe tener más paz. Para que haya más paz en mi casa tengo que ayudarle a mis papás, apoyarlos, no pelear.

Cuando otros pelean o discuten me siento mal, porque no me gusta ver que la gente pelee o se golpee. Esa no es la manera de resolver los pleitos. Hay que hablar, expresar lo que pasó, esas cosas.

Melisa Serna Goez (10 años)

Me ha gustado mucho trabajar en equipo, escuchar los cuentos y la música, también conversar sobre la paz. Un día nos dieron unas hojas y dibujamos dónde se necesita paz. Yo dibujé la Comuna 13 porque hay muchos problemas, hay robos, violaciones, muertes.

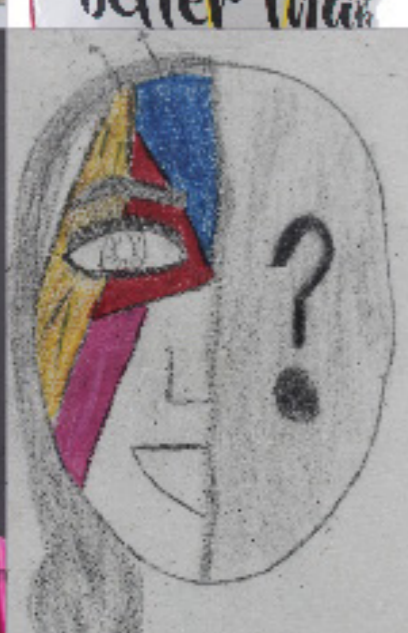
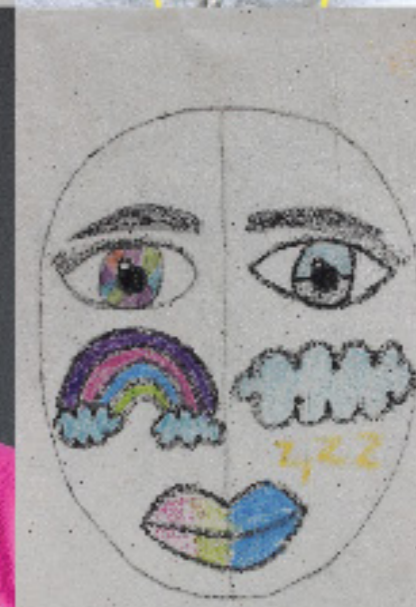
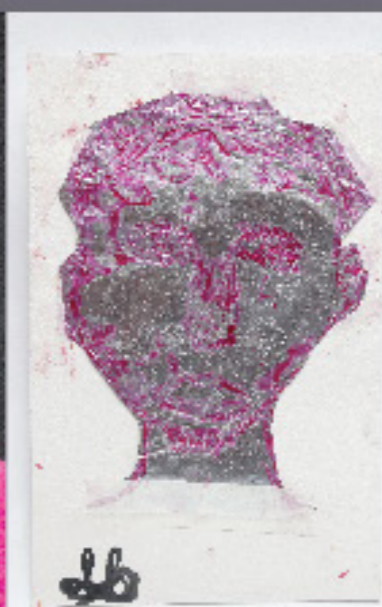
Pero cuando estoy pintando me siento tranquila, en paz, como si no conociera a nadie, relajada. Hay gente que ya no pinta más cuando son grandes, yo creo que es por la tecnología, el celular, el computador.

Isabela Mayo Giraldo (10 años)



Isabela Mayo Giraldo

Participantes, artistas formadores y autorretratos de los niños, niñas y jóvenes de los Laboratorios Creativos de la Red de Artes Plásticas y Visuales 2018.





El tema central de los Laboratorios Creativos en Artes Plásticas y Visuales fue la cultura de paz a través de una práctica crítica y activa de la ciudadanía.



Salidas pedagógicas

Los participantes de la Red de Artes Plásticas y Visuales realizaron actividades para explorar y conectar las historias de sus familias, entornos cotidianos y barrios; se dieron el tiempo para verse a sí mismos, cuestionar sus orígenes y descubrirse en un intercambio de reflexiones. Fueron espacios para reconocer la propia voz y compartir ideas con otros.

Una vez encontraron cuáles eran los aspectos que los inquietaban en relación con ellos mismos, los espacios que habitan y las relaciones que construyen, se dieron a la tarea de tomar decisiones. Así, seleccionaron un tema en el que podían profundizar, para posteriormente proponer una acción, algo que diera cuenta de su postura frente a una situación o las múltiples miradas que puede haber sobre una problemática. Los artistas formadores jugaron un papel importante para facilitar que los grupos se visualizaran desde diferentes perspectivas y no temieran tomar riesgos.

En esta etapa del proceso, “darle la vuelta” o “peinar a contrapelo” las creencias instauradas son una estrategia para —de manera creativa y crítica— proponer. La inspiración de los participantes son sus propias experiencias, sus historias de vida, lo que está a su alcance, y esto es lo que les permite construir entre todos acciones que son coherentes con sus necesidades.

La proyección de las ideas de las niñas, niños y jóvenes requiere un esfuerzo en el que hay que definir roles, planear, dar un orden a las acciones. Esto no siempre es posible, pero durante los Laboratorios Creativos la colaboración permite que surjan estos momentos y la especulación origine pensamientos y actitudes propositivas.

La segunda etapa del proceso pedagógico de los laboratorios buscó responder la pregunta ¿qué podemos hacer? Para ello, las reflexiones que se generaron en la primera salida pedagógica a Ciudad del Río pretendieron ser una provocación para que los participantes plantearan propuestas de conservación, modificación o creación dentro de sus propios contextos.

Luego, en la tercera etapa, la pregunta por ¿cómo lo hacemos? fue tomando también forma de otras preguntas que tenían relación con esos temas que cobraron interés para cada grupo de niños, niñas y jóvenes. Especular resultó fundamental para proyectar posibles cambios en los entornos y en sus propias experiencias de vida, y así proponer acciones de transformación. En este sentido, la segunda salida pedagógica a la Casa de la Música de Belén Rincón buscó generar un espacio colaborativo entre todos los integrantes de la Red para encontrar respuestas colectivas y encaminar tales acciones.



Participantes de los Laboratorios Creativos de la UVA Sin Fronteras - Castilla exploran los retos de equilibrio del salón de juegos diseñado por el equipo pedagógico de los Laboratorios Creativos en Artes Plásticas y Visuales.

¿Cómo una idea transforma un barrio?

Una pregunta para observar la ciudad con los ojos atentos. Ir al pasado para reconocer qué de nuestro presente está permeado por ideas y posturas de otros, para luego preguntarnos ¿qué queremos proponer? ¿Cómo hacer de Medellín una ciudad que también hacemos y pensamos nosotros?

Vivimos una jornada de risas, preguntas y aprendizajes en nuestra primera salida pedagógica de los Laboratorios Creativos Red de Artes Plásticas y Visuales de Medellín.

55 niños y 13 padres de familia de 6 lugares diferentes de la ciudad, además del equipo de artistas formadores de los Laboratorios Creativos pasamos una tarde en Ciudad del Río y el Museo de Arte Moderno de Medellín MAMM. Compartimos, reflexionamos y expresamos nuestra creatividad a partir de la pregunta ¿Cómo una idea transforma un barrio?

Desde las terrazas del MAMM visualizamos nuestra ciudad y propusimos cambios en el paisaje, calcando y dibujando lo que nos gustaría ver en el futuro. También discutimos sobre preguntas como ¿Qué necesidad resolvió el Museo en este sector? ¿Cómo se han transformado las relaciones entre las personas?

Los niños, niñas y jóvenes participantes de los Laboratorios Creativos entrevistaron habitantes y visitantes de Ciudad del Río y conversaron con niños y niñas de otros barrios sobre las ideas que tienen para transformar a Medellín. Estos diálogos nos ayudan a acercarnos de manera crítica a la transformación urbana en un ejercicio de formación ciudadana.



Más de 80 niños, niñas y padres de familia hicieron parte de la salida pedagógica de los Laboratorios Creativos a Ciudad del Río.

Ideas para transformar nuestra ciudad

Yusbey Alejandra Méndez (11 años) vive en San Cristóbal, aunque nació en San Cristóbal, Venezuela, cerca de Cúcuta. "Mirando desde la parte de arriba del Museo vi lugares donde hay pura basura y está todo seco, ahí se puede agregar césped, árboles, crear un lugar donde las personas puedan hacer ejercicio, pasear a sus perritos, donde se puedan divertir".

Diego Alejandro García Sánchez (13 años) vive en el barrio El Corazón, al Occidente de Medellín. Durante la salida pedagógica tuvo sus propias ideas sobre dónde hacer un museo. "Yo haría un museo en un punto pobre porque hay niños que quieren aprender pero no pueden, por la situación que viven, porque hay conflictos, o la mamá no tiene la capacidad, o el Alcalde no quiere apoyar. Si yo pudiera, pondría museos en todos los puntos pobres, por ejemplo en el Amazonas, donde se ven los indígenas, para que podamos aprender más de cultura y nuestros orígenes".

Kevin Andrés Paniagua (17 años) también vive en San Cristóbal, uno de los cinco corregimientos de Medellín. "Este espacio está descuidado, hay muchos escombros, la parte natural está deteriorada. Yo cambiaría eso, pondría canchas, un lago, una pista para patinar o caminar, una reserva natural para que los jóvenes se distraigan y quede más bonito".



Yusbey Alejandra Méndez



Diego Alejandro García Sánchez



Kevin Andrés Paniagua

Tiempo para especular

La segunda salida pedagógica fue una apuesta por trabajar de manera colaborativa para encontrar respuestas a las preguntas que se formularon los participantes en sus grupos, que fueron preguntas que correspondían a su entorno o a sus situaciones de vida más importantes.

Vibramos con historias, música y creación colectiva. Hicimos preguntas y exploramos posibles respuestas, nos sorprendimos con historias increíbles y jugamos a construir ciudad al ritmo de la música. Visitamos la Escuela de Música de Belén Rincón y ¡compartimos una tarde muy divertida!

Primero, discutimos una serie de preguntas elaboradas por cada uno de los grupos de Laboratorios Creativos. Los participantes aventuraron posibles respuestas a las inquietudes de los demás y de esta forma, intercambiamos interrogantes y soluciones, en un ejercicio de escucha, empatía y creatividad.

Luego, compartimos historias y canciones con Mu, un personaje bien particular. Mu nos explicó que los seres humanos somos como un círculo, en cuyo centro está nuestro corazón. También nos contó que estamos hechos de los cuatro elementos: la tierra es nuestro cuerpo, el aire es nuestro aliento, el fuego nuestro espíritu y el agua nuestra sangre. Mu es un personaje interpretado por Julio Cabarcas, artista cucuteño radicado en Barranquilla, quien por esos días fue artista residente de Casa Tres Patios.



El semillero de la Casa de Música de Belén Rincón comparte ejercicios de improvisación musical con los participantes de los Laboratorios Creativos en Artes Plásticas y Visuales.

Más tarde visitamos el salón de juegos, un espacio diseñado por el equipo pedagógico de los Laboratorios Creativos para la creación colectiva. Algunos juegos invitaban a construir espacios a partir de cajas recicladas. Los niños y niñas hicieron edificios, castillos, torres y casas. También había retos de equilibrio con el cuerpo y diversos elementos geométricos.

Por último, nos dejamos sorprender por los compañeros de la Red de Escuelas de Música de Medellín, quienes nos mostraron el proceso del semillero de la Escuela de Música de Belén Rincón. Los anfitriones interpretaron ejercicios de calentamiento, improvisación y un par de canciones que nos hicieron vibrar. También nos enseñaron algunos de sus instrumentos: el bombardino barítono, la batería, el clarinete y el fagot.

En esta segunda salida pedagógica de los Laboratorios Creativos participaron más de 80 niños, niñas y jóvenes de 7 lugares diferentes de la ciudad. De esta manera, la Red de Artes Plásticas y Visuales aporta a la formación de ciudadanos sensibles y activos en la transformación de Medellín.

Intercambio de preguntas y respuestas

Los niños, niñas y jóvenes de los Laboratorios Creativos preguntan:

- ¿Qué pasaría si todos fuéramos iguales?
- ¿Por qué no tenemos sentido de pertenencia si todos vivimos en la misma ciudad?
- ¿Qué pasaría si la familia no existiera?
- ¿Cómo viven los niños la paz?
- ¿Por qué estamos en guerra?
- ¿A quién obedezco y por qué?
- ¿Cuándo ayudamos y cuándo pedimos ayuda?
- ¿Muchas plantas y animales diferentes son riqueza? ¿Por qué?
- ¿Por qué pagamos por las cosas que son vitales, importantes para la vida?

A continuación aparecen las respuestas e ideas de los niños, niñas y jóvenes alrededor de las preguntas que se intercambiaron durante la segunda salida pedagógica. Las fotografías incluyen los trazos de los participantes, los cuales acompañamos de la selección de algunas de esas especulaciones.





¿Qué pasaría si todos fuéramos iguales?

- "Tendríamos las mismas ideas y todos no sabríamos quiénes somos y no habría imaginación en el mundo porque todos pensaríamos igual"
- "Si fuéramos iguales no tendríamos carácter, personalidad, gustos, deseos, sueños propios. Lo importante es la diversidad y la variedad para complementarnos. En las diferencias están las ganancias de la sociedad"
- "Sería muy difíciles reconocernos"
- "Sería muy aburridos porque toda la humanidad haríamos lo mismo y no se tendría en cuenta las opiniones de los demás, sino se tendría en cuenta a una sola persona"
- "Pensaríamos igual y no seríamos capaces de ser una sociedad y de desarrollar nuestras ideas"



¿Por qué pagamos por las cosas que son vitales e importantes para la vida?

- “Se paga por los alimentos vitales porque hoy por hoy no valoramos el campo y vivimos en un mundo o selva de cemento”
- “Porque hemos perdido capacidades y espacios vitales para sostenernos a nosotros mismos”
- “El agua requiere tratamiento por eso debemos pagar por ella”
- “Porque hay que recompensar a quienes producen la comida”
- “La vida no es de gratis”
- “Hay que pagar porque sin el agua no podemos vivir”
- “Porque hay que pagar impuestos”



¿Cuándo ayudamos y cuándo pedimos ayuda?

- "Cuando requerimos del talento o conocimientos de alguien más para trabajar en equipo"
- "Cuando agotamos nuestros propios recursos y entendemos que no podemos solos"
- "Ayudo al prójimo que lo necesita, doy un servicio. Escucho. Pido ayuda cuando no entiendo, o no soy capaz de hacer algo y necesito de los demás ya que todos somos importantes y tenemos mucho que dar para vivir mejor"
- "Cuando colaboramos con la limpieza del hogar. Cuando brindamos nuestro conocimiento y tiempo a quien lo requiera. Cuando compartimos con personas que no tienen muchos recursos"



¿A quién obedezco y por qué?

- “No hay que obedecer a todos los mayores que conozcamos, porque nos pueden decir mentiras y si obedecemos podemos hacer cosas malas”
- “No debería existir la fuerza militar, sería un mundo de paz y alegría y no tristeza, también cambiaría la violencia a los niños y la discriminación”
- “Obedezco a mamá y papá porque podemos aprender algo de ellos”



- “No solo el dinero es riqueza. La riqueza no solo es dinero artificial. Hay muchos tipos de riqueza”

- “Son la riqueza de la naturaleza y beneficia a la humanidad”
- “Las riquezas son muchas: la naturaleza, las cosas, los animales”
- “Los diferentes animales”
- “Podemos encontrar diferentes tipos de árboles y diferentes tipos de flores”



¿Cómo viven los niños la paz?

- "Cuando estoy en una biblioteca, en mi casa, cuando estoy con mis amigos. Cuando soy sincera"
- "Nosotros podemos vivir en paz cuando no somos abusados sexualmente. Teniendo paz en nuestra familia"
- "No tomarse las cosas tan enserio"
- "Nos disfrazamos cualquier época del año. Jugamos deportes, juegos de mesa. Comiendo y paseando"



Las siguientes preguntas fueron realizadas por dos de los 'nodos' cerrados que visitamos. Las participantes de estos lugares no pudieron asistir a la segunda salida pedagógica, pero se enviaron entre sí las preguntas e intercambiaron las respuestas que presentamos a continuación.

¿Por qué no tenemos sentido de pertenencia si todos vivimos en la misma ciudad?

- "Porque cada uno vive en su propio mundo, se olvida de pensar en otros"
- "Porque la desigualdad de esta ciudad nos hace excluyentes"

¿Qué pasaría si la familia no existiera?

- "Si la familia no existiera no seríamos nada en este mundo, no habría control y seríamos unas personas sin amor, sin nada de valores, ni educación, seríamos unas personas muy aburridas, débiles y no tendríamos un apoyo y no tendríamos por quién salir adelante luchando"
- "No habría motivación porque para muchos la familia es nuestra motivación, nuestro gran motor para seguir adelante"

Creando vínculos a través de las Artes Plásticas y Visuales

Aunque los Laboratorios Creativos están dirigidos a niños, niñas y jóvenes entre los 7 y los 18 años, también nos encanta tener mamás, papás y hermanos que también se tomen en serio el asunto de explorar a través del arte nuestro entorno y las relaciones entre las personas que lo habitan.

"Cada vez que tengo una presentación en el colegio, mi mamá me ayuda a diseñar el vestuario, y también nos gusta hacer coreografías, bailar, nos gusta divertirnos, hacer deporte, cantar, inventarnos cosas...", cuenta Antonia.



Ana es la mamá de Antonia, una de las participante de los Laboratorios Creativos en Artes Plásticas y Visuales en el Parque Biblioteca Tomás Carrasquilla – La Quintana.

"Para mí estos Laboratorios son como una terapia", dice Ana. "Me siento como una niña más y creo que estar presente me ha ayudado a estar más unida con mi hija. Desde que estamos participando nos comprometimos a venir cada ocho días, y cada ocho días venimos. Hemos sentido una conexión muy bonita, trabajamos más en equipo, nos comprometemos más", continúa.

"Estos Laboratorios sirven para conectarse más con nuestros hijos. Porque todos tenemos ese niño interior que hemos abandonado por circunstancias de la vida, entonces esta es una forma de volver a conectarse con ese niño interior, más cuando tenemos hijos", concluye.

Participantes, artistas formadores y autorretratos de los niños, niñas y jóvenes de los Laboratorios Creativos de la Red de Artes Plásticas y Visuales 2018.





Artistas formadores, equipo creativo y administrativo de los Laboratorios Creativos en Artes Plásticas y Visuales 2018.



Artistas formadores

Durante los Laboratorios Creativos la estrategia metodológica fue preguntar. En este caso pregunta por las historias y las relaciones que existen entre los barrios y las personas que los habitan. La exploración permitió que los participantes pudieran generar nuevas preguntas sobre estas relaciones y especular sobre algunas respuestas.

Según los Estudios Previos para la Red de Artes Plásticas y Visuales de la Alcaldía de Medellín todo este proceso está encaminado a impulsar una transformación social que permita la convivencia y el respeto entre las personas que habitan la ciudad de Medellín, y las normas que se establecen entre ellas. Además, al tratarse de procesos de formación artística, se incluye la idea de goce estético.

En la reinterpretación que Casa Tres Patios hace de esta propuesta se busca "empoderar a los participantes para contribuir a la construcción de una cultura de paz en Medellín a través de una práctica activa y crítica de la ciudadanía". Esto implica una reflexión profunda sobre el papel que tiene cada persona, en lo individual y lo colectivo, con las otras personas con las que se relaciona diariamente y con el entorno en el que viven, pero también una reflexión sobre las formas "estéticas" con las que se expresan estas relaciones e historias.

Los Laboratorios Creativos en Artes Plásticas y Visuales han preguntado por esos entornos para comprenderlos mejor. La comprensión nos ha llevado a crear historias e imágenes de lo que esos entornos y relaciones son y, sobre todo, lo que nos imaginamos que podrían ser. Cuando se acerca el cierre del proceso surge una pregunta más compleja: ¿qué cambió con lo que hicimos?

Esta pregunta es la que, metodológicamente, nos lleva a la evaluación del proceso, donde buscamos las reflexiones que se han generado sobre las historias, ideas y expresiones que se realizaron durante los Laboratorios Creativos. De la misma forma en que se busca generar experiencias para lograr la convivencia, se ha buscado que la evaluación sean un proceso vivencial, que favorezca los intercambios de opiniones y visiones sobre la ciudad, aprovechando que en este proyecto conviven niñas, niños y jóvenes de zonas diferentes y, por lo tanto, con experiencias muy variadas sobre cómo es la ciudad y las relaciones que en ella se generan.

La evaluación interna nos permite preguntar ¿qué es lo que ha dejado huella de mi labor? Estas huellas son en doble vía, externas con los grupos de niñas, niños y jóvenes, tratando de comprender sus visiones y experiencias. Internas, en las instituciones y en las personas, nos hace cuestionarnos sobre lo que nos inquieta y nos motiva del proceso que terminamos.

Las reflexiones e historias que el equipo de artistas formadores encontró y vivió durante estos meses nos ayudan a bocetar algunas respuestas. Sus experiencias al lado de los niños, niñas y jóvenes los han conmovido, los han cambiado, los han transformado de alguna forma. Los han hecho cuestionarse, no sólo de una forma profesional, también de formas personales, y nos hacen partícipes de estos cambios, pues muchas veces las reflexiones de las personas que forman parte de los laboratorios no llegan a nuestros oídos o a nuestros ojos directamente. Por eso hemos pedido a las personas que se encuentran justo al lado de ellos que nos cuenten ¿qué cambió con lo que hicimos?



Maximiliano Albarán y su mamá. La participación de la familia en los Laboratorios Creativos fue clave en el desarrollo del programa en el Parque Biblioteca Tomás Carrasquilla - La Quintana.

Comunidades críticas y activas: lazos invisibles de una red que se teje

Ana Katherine Loaiza Jaraba

Licenciada en Educación Básica en Danza

Somos extraños que se acaban de conocer. Será posible vernos por un tiempo, una vez cada siete días. Tejeremos, danzaremos, pintaremos. ¿Cómo relacionarse aun en la diferencia para tejer un laboratorio que proyecta la necesidad y continuidad de los encuentros creativos?

El mapeo que tiene la Red de Artes Plásticas y Visuales para pensar y construir la transformación de la ciudad es el mapeo de Medellín, una ciudad con ojos, tonos de voz y utopías, donde cada mirada pregunta, afirma, inquiera. La palabra detona el pensamiento.

En el viaje que hago por la ciudad como artista formadora de la Red, es posible confundir nombres, tareas y diálogos. El intercambio con la comunidad permite descubrir la diferencia, en cada laboratorio hallamos una parte de nosotros que se refleja en la historia del otro. Se genera entre los participantes un lenguaje único sostenido por lazos invisibles, fuertes o débiles. Las manos que abrazan, las palabras que preguntan, son historias que me transforman en el tiempo. El laboratorio deja alumbrar la confianza entre desconocidos, uno y otro ceden el pensamiento, la necesidad, el deseo.



La familia, tema central de reflexión y exploración creativa por parte de las niñas y jóvenes de la Corporación CRESE.

Los lazos familiares crecen y se renuevan en los Laboratorios Creativos del Parque Biblioteca Tomás Carrasquilla - La Quintana. Las madres que acompañan a las niñas y niños en los procesos creativos disfrutan de las actividades, guían y contribuyen a generar cuestionamientos en los pequeños, y ellas mismas se cuestionan, piensan la ciudad, las formas de relación que construimos entre ciudadanos; se dejan llevar por la textura, por la forma de los materiales, por la fantasía del resultado. En el ambiente creativo se siente que las familias han trabajado en valores como el respeto, la confianza y la solidaridad, su acompañamiento es un apoyo importante para nuestro trabajo, una respuesta al proceso creativo.

Por su parte, la memoria es la base de la conversación en la Corporación Creser. La Red conecta el imaginario de ciudad con el pensamiento de las participantes: "¡Medellín es el lugar de donde venimos!" afirman las chicas. Ellas están de paso por un lugar donde viven sin salir a la calle, donde piden acciones que se han vuelto hábitos en sus vidas y que no pueden proyectarse en la sociedad. El laboratorio les permite pensarse, replantearse su papel como creadoras de ciudadanía. Imaginar el ruido de la ciudad es cotidiano en el encierro, los lazos aquí son necesarios, directos.

Entre preferencias, individualidades y desacuerdos personales, en la Fundación Sumapax los laboratorios se piensan la necesidad de transformación, la necesidad de respetar la diferencia, y es que con todos los abrazos no hubo encuentro y por eso algunos lazos andan sueltos.

Cada equipamiento o nodo comunitario cuenta con una especificidad y un acompañamiento. En cada nodo hay un ángel del destino: en el Parque Biblioteca la Quintana es un castillo donde hay jardines y estamos protegidos; en la Corporación

Creer es un encuentro entre amigas para cuidary cuidarnos; en el Parque Biblioteca San Cristóbal es una ventana al abismo, referente al ventanal que hace de pared, que a su vez hace del espacio de trabajo, un vuelo; en la Fundación Casa de la Chínca son muchos tiempos en un tiempo, aquí no se vara el minuterio, quien cuida le pone buen aceite al relojero; y la Fundación Sumapax es una familia, donde la palabra cálida de la encargada en tomar decisiones es un lazo que baja la vibración de los encuentros.

En el Parque Biblioteca San Cristóbal está la historia de un lazo de migración. Con la experiencia de vida, constancia y compromiso de dos venezolanos entre los 9 y 11 años de edad, se teje en el laboratorio un diálogo entre dos culturas, que con el tiempo va a mezclarse en los gestos y las visiones de estos niños. Describir las costumbres de su lugar de origen y ponerlas en un paralelo con lo que viven en Medellín nos da espacio para pensarnos el entorno y sus posibles transformaciones.

Con discreción y ternura, la Fundación Casa de la Chínca abre sus puertas para recibir a la Red. En este lugar los laboratorios se ven inmersos en un mundo femenino donde parece que el tiempo corre sin afán y las historias de vida de las participantes hacen brotar conexiones entre ellas. En nuestra tarea de crear lazos y vínculos, cuidarnos es la primera necesidad que surge al vernos. Cuando hablamos de ciudad las chicas se piensan una Medellín que protege a las mujeres, un entorno donde el respeto no es la diferencia: "¡Todo lo bonito es postizo!" expresa el personaje que interpreta una de las chicas en un ejercicio propuesto.

Los lazos despiertan, se instalan de diferentes maneras entre los artistas formadores y cada uno de los asistentes a los Laboratorios Creativos. Es posible que unos lazos sean más frágiles, más espontáneos o familiares, no es permisible categorizar la necesidad de encontrarnos y desencontrarnos en el otro. Trabajar en territorio implica tejer lazos, cada experiencia es significativa, deja recuerdos, multiplica las huellas y no acaba la tinta en el tintero. La Red de Artes Plásticas y Visuales comparte lazos directos con la ciudad: la piensa, la dibuja, la transforma, busca guardar su esencia, busca su diálogo reflexivo. ¿Cómo son las herramientas que buscas y usas para tejer lazos y encuentros?



Los Laboratorios Creativos en la Fundación Casa de la Chínca giraron en torno a reflexiones sobre lo femenino, en sus dimensiones personal y colectiva.

Enredar y desenredar el pensamiento creativo

Alejandra García Correa

Artista Visual

Dentro de los procesos de enseñanza no formal como la Red de Artes Plásticas y Visuales hay una flexibilidad que hace posible la exploración y la creación libre, menos rigurosa en la exigencia técnica, de forma que los chicos pueden entender lo que les inquieta y definir por sí mismos lo que quieren hacer, lo que les interesa y lo que no. Este aspecto puede aprovecharse al máximo entendiendo que todo lo que los participantes expresan tiene un origen y a la vez puede ser susceptible de ser transformado en acciones o creaciones con las que pueden sentar sus posturas frente al mundo.

Las experiencias que han resultado de los Laboratorios Creativos evidencian la importancia de la pregunta como estimulante del pensamiento de los participantes, una herramienta importante para cuestionar el orden de las cosas y así mismo, una oportunidad para atreverse a especular, inventar nuevas formas de las cosas o encontrar razones no comunes para entender el mundo.

Desde lo que nos hace diferentes y únicos, las preguntas que tenemos hacia nosotros mismos y hacia el mundo son importantes, merecen ser atendidas y pueden transformarse en grandes ideas para concretar. Cuando los participantes hacen

preguntas a los artistas formadores no se encuentran con una respuesta exacta, reciben de vuelta otra pregunta que profundiza más en lo que están indagando y hace que por sí mismos encuentren múltiples y posibles respuestas. En ese momento hay libertad para pensar, especular, deducir, imaginar y expresar sus visiones. Procesos como los que lleva a cabo la Red intentan no imponer visiones o posturas frente algo, buscan más bien promover el pensamiento creativo ligado al pensamiento crítico, como vías concretas de conocimiento para fomentar la acción con impacto o con una carga simbólica y transformadora.

Lo anterior, llevado a un caso particular, se ha vivido con el grupo de la UVA Sin Fronteras en Castilla, donde el proceso con la Red de Artes Plásticas y Visuales ha sido bastante positivo. Tanto los participantes como las artistas formadoras han logrado conectarse. Sin conocer del todo sus experiencias previas, sus entornos o condiciones, ellos han demostrado tener autonomía al cuestionar, expresar lo que sienten y a su vez proponer acciones motivadas por lo que les interesa. Ver la carencia de paz en lugares tan lejanos para ellos como la selva, Venezuela y la India, proponer transformaciones para otros entornos a partir de una sala de lectura, una sala de ejercicios, mayor seguridad, limpieza en el parque, alejar el ruido que produce un bar que está al lado de una tienda, son algunas de las percepciones que expresaron los chicos en este nodo.

A medida que fue avanzando el proceso la autonomía de los chicos se hizo más notoria; instalaron una grulla de origami gigante en la UVA Sin Fronteras, a la que llamaron "El Justiciero". Conocieron el origen que tuvo esta forma como símbolo de paz a partir de una historia de amistad entre dos niños que vivieron las consecuencias de la bomba de Hiroshima en Japón, pero, al mismo tiempo la utilizaron como una manera de cuestionar el uso del espacio de la UVA, y la norma por parte del celador de no correr, montar en patines o en bicicleta por los pasillos. En ella escribieron inconformidades con respecto a este asunto y lo que querían hacer visible no solo para el celador sino para todos los visitantes de la UVA. A su vez plasmaron en ella cosas que les gustaría mejorar en los lugares cercanos como el Parque Juanes, Tricentenario, la tienda, la piscina y los alrededores de la Estación Caribe del Metro.

Su inconformidad, curiosidad y asombro frente a las cosas es evidente, la viven a través de la creación de historias, esculturas maravillosas, pero también por medio de conversaciones intensas surgidas de momentos de reflexión sobre temas como la historia y política del país, las desigualdades, el racismo, las clases sociales, la convivencia con el otro, la biodiversidad y riqueza del país, el poder, etc. El estado creativo y crítico que viven en los laboratorios, se conjuga para dar cuenta del impacto que tiene en ellos la experiencia y la acogida de manera individual y colectiva de las actividades que se han desarrollado en este proceso.



Puede haber maneras múltiples de estimular el pensamiento y la creación, en este caso concreto ha sido importante escuchar las preguntas de los participantes y darles un lugar, hacerles ver que hay infinitas respuestas y modos de hacer, permitirles ser y relacionarse. Además, promover el pensamiento libre y natural en la interacción entre escuchar con atención y alimentar las conversaciones más allá de los prejuicios o el ego que impone visiones propias. También, estimularlos con elementos básicos que no les presenten definiciones estrictas de las cosas sino que, por el contrario, les genere curiosidad y fomente la creación original de cada uno, juega un rol fundamental en esta búsqueda.

Experimentar, avanzar, retroceder, dudar, destruir, volver a crear y valorar lo que se hace. Las inseguridades o dudas frente a lo que se crea no deberían tomarse como debilidad o falta de capacidad sino como un nuevo punto de partida para hacer y estar a la expectativa de lo que va a resultar, para maravillarse y darse cuenta que no tenemos límites.

Finalmente, por más que se haga, siempre vamos a cuestionar qué hay más allá, ¿Cómo hacer las cosas diferente para generar cambios? ¿Cómo aportar desde diversos escenarios para ampliar la mirada de los chicos, mediando con las ideas que ya tienen, sin imponer, pero encaminados en una dirección que conduzca a las mejores experiencias para ellos?



La acción como complemento fundamental del pensamiento crítico

Leidy Osorio Zea

Licenciada en Educación Básica en Artes Representativas

Ha sido más que placentero pertenecer a la Fundación Casa Tres Patios y lo que ello implica al hacer parte de los procesos de formación de ciudadanía de la Red de Artes Plásticas y Visuales; un proceso con bastante movimiento en su sentido literal y figurado.

Los recorridos por Santa Elena, Castilla, Belencito Corazón, San Antonio de Prado, entre otros, han sido "paseos" donde la experiencia de los Laboratorios Creativos con niños y jóvenes, con dificultades socioeconómicas, políticas, psicológicas, emocionales, me han llevado a preguntarme y hacer la ciudad desde otro lugar, aquel que implica tener pensamiento crítico frente a la forma en que se interactúa con la ciudad y a lo que acontece desde diferentes circunstancias, sean políticas, pedagógicas y por supuesto, artísticas. Circunstancias de la vida cotidiana que pueden movilizarse desde la acción para un verdadero fomento de la ciudadanía.

Los Laboratorios Creativos, como ya nos indica su nombre, son espacios en los que se experimenta con el arte, se ponen en juego ideas y concepciones, se vive para buscar a través de la experiencia, la comprobación o no de cualquier idea, en fin, espacios donde convergen el pensamiento y la acción por medio de actividades plásticas, teatrales y musicales, que sirven como pretexto para cuestionar muchas cosas de la vida, desde aspectos personales, familiares y sociales.

Tomo por ejemplo uno de los Laboratorios Creativos en la UVA Sin Fronteras en Castilla (un barrio azotado no sólo por la violencia sino por la fama que esto le ha generado), allí trabajamos con un grupo de niños y niñas entre los 8 y 13 años, realizamos una grulla de papel para abordar el concepto de paz y posteriormente hicimos una intervención con esta en un espacio de la UVA. Todo fue intencionado, los niños quisieron manifestar a través de ella el desacuerdo con respecto al "no uso" de los espacios para jugar. Fue una actividad gratificante para todos y creo que lo que generó ese gusto fue que "la grulla" no se quedó en el salón como un proceso de aprendizaje de la técnica del origami, tampoco hizo solo parte de un momento de reflexión sobre la paz, sino que se llevó al punto donde cobró más valor: en la acción.

La acción en su sentido más literal es un "hecho, acto u operación que implica actividad, movimiento o cambio y normalmente, un agente que actúa voluntariamente, en oposición a quietud o acción no física". Al implicar un sujeto que ejecuta el movimiento, podríamos decir que hay alguien involucrado en la acción desde lo mental, aunque no necesariamente su pensamiento está puesto sobre la acción. Es decir, puedo estar cocinando pero pensar en algo totalmente opuesto a cocinar. Ahora bien, lo que me interesa expresar acá es otro tipo de acción que sí tiene relación entre lo mental y lo físico, citando al maestro de actores Jorge Eines, "la acción es un equilibrio entre mente y cuerpo, de tal manera que no hay separación entre una cosa y otra [...] La acción pone énfasis en lo físico, pero en realidad es un componente psicofísico, es un todo".

La acción es un todo cuando la conectamos con el pensamiento, ese tipo de pensamiento que nos permite indagar, cuestionar y observar de forma no tradicional a la sociedad. Este tipo de pensamiento, el crítico, que "consiste en analizar y evaluar la consistencia de los razonamientos, en especial aquellas afirmaciones que la sociedad acepta como verdaderas en el contexto de la vida cotidiana", puede verse expresado mediante las acciones más cotidianas de la vida, por ejemplo, cuando no compramos bolsa en el mercado y a cambio llevamos la nuestra; no usar pitillo; cederle el puesto a un hombre; permitirle a un niño jugar con muñecas y a una niña jugar con carros, etc.

Cuando uno realiza este tipo de acciones cotidianas expresa una posición que surge de cuestionarse, pero no se queda sólo en un proceso reflexivo, sino que se pone en interacción con la sociedad y es allí donde, no sólo desde la palabra se expresa el pensamiento crítico, sino también desde la acción, permitiéndole al pensamiento hacerse manifiesto a través de ésta, construyendo formas de vivir la sociedad distintas a las tradicionales y a las impuestas.



La elaboración de grullas de origami en la UVA Sin Fronteras - Castilla motivó reflexiones acerca de las relaciones con el otro, el uso de los espacios compartidos y la cultura de paz.



Luciana López Úsuga, participante de los Laboratorios Creativos en la UVA Sin Fronteras - Castilla.

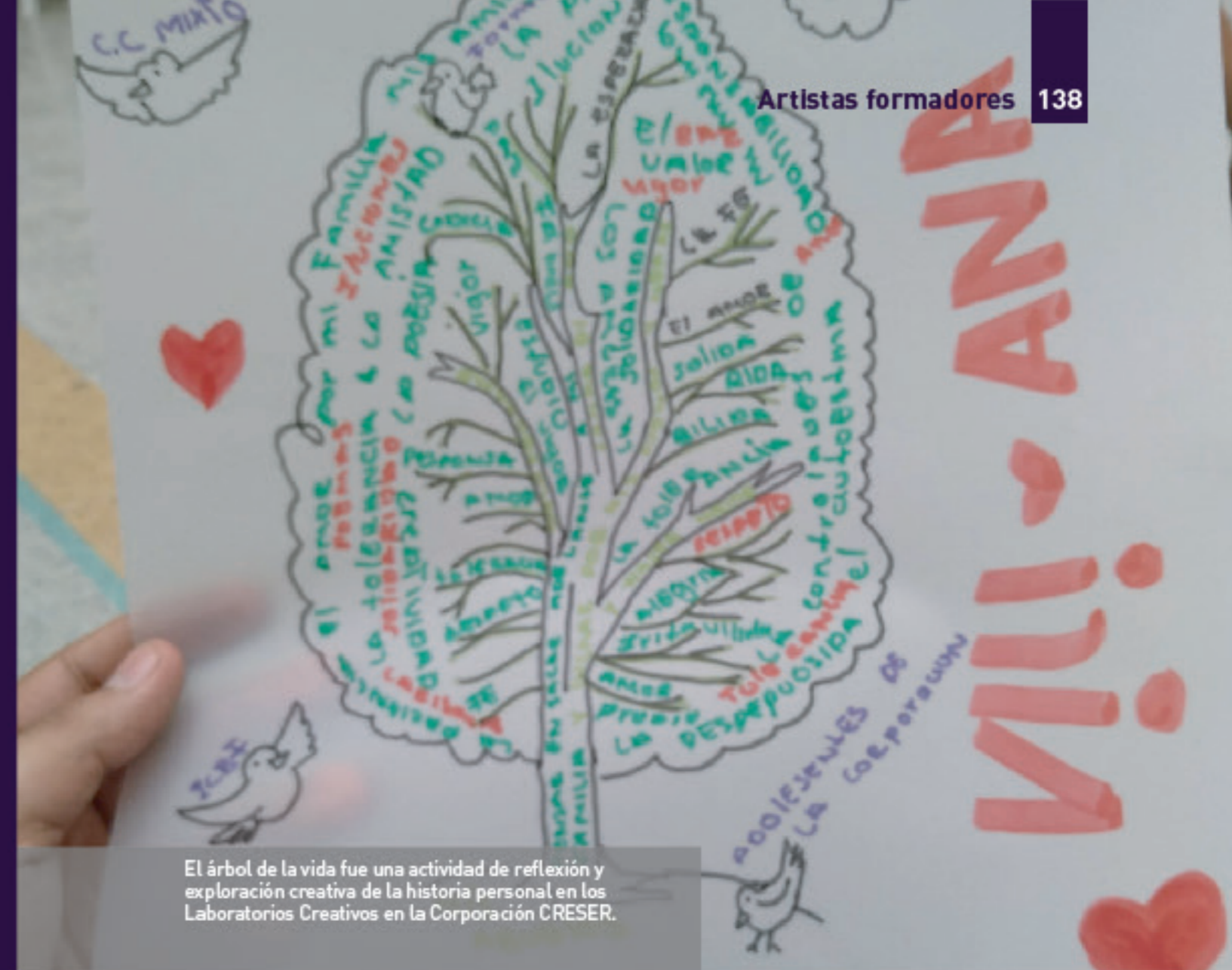
El papel que juega la familia en la construcción de una comunidad crítica y activa

Billy Anderson Restrepo

Licenciado en Música

Nuestro desarrollo social nos ha permitido ser una sociedad plural en la cual el papel de la familia como colectivo de apoyo es parte fundamental de nuestra constitución como ciudadanos.

La familia es ese espacio en el que cada persona desempeña un rol, siendo en ocasiones, parte importante del colectivo. Por tanto, es la proyección del pensamiento del otro la que ubica al individuo dentro un espacio reservado para la familia. Es un periodo de aprendizaje constante, siendo la particularidad personal un elemento clave que funciona como espejo frente al comportamiento y la desarrollo socio afectivo del sujeto.



El árbol de la vida fue una actividad de reflexión y exploración creativa de la historia personal en los Laboratorios Creativos en la Corporación CRESE.

Así mismo, la familia se podría considerar un refugio, un espacio de protección y acogida que busca el bienestar y la preservación de la persona y de los otros. Hacer un paralelo entre la familia y la sociedad es pertinente, pues se comportan de manera similar: hay espacio para la interacción, el desacuerdo y el consenso, y un sinnúmero de posibilidades de confrontación entre el sujeto y los demás.

De igual manera, el elemento de desenvolvimiento personal dentro de cualquier contexto, muestra que el desarrollo de la personalidad está profundamente ligado con las vivencias transcurridas durante el proceso de desarrollo que se da dentro de la familia. Por lo tanto es este el punto de partida para posibilitar los espacios de desarrollo social

de la persona, su interacción con el otro y la construcción del tejido social del cual formamos parte todos. En consecuencia es la base de la estructura social, del órgano regidor: el gobierno.

Así entonces, es el gobierno la estructura social que puede debilitar o fortalecer la familia según sus intereses, encontrando en la vulnerabilidad de algunos sectores marginados de la sociedad, una necesidad de programas públicos estructurados para garantizar el bienestar colectivo. De este modo, nos encontramos con estructuras que buscan, desde diferentes programas alternativos, fomentar la conciencia de ciudadanía en diferentes entornos.

Para poner un ejemplo, la Red de Artes Plásticas y Visuales de Medellín es uno de estos programas que enfocan sus esfuerzos en encontrar un balance entre la construcción artística y el desarrollo de estrategias de conciencia ciudadana. Según lo muestra el objetivo del proyecto: "empoderar a los participantes para contribuir a la construcción de una cultura de paz en Medellín, a través de una práctica activa y crítica de la ciudadanía".

Ahora bien, alrededor de esta propuesta se han desarrollado espacios de construcción colectiva entorno al concepto de ciudadanía, siendo espacios únicos de reflexión y consolidación de este objetivo, los Laboratorios Creativos. En estos, fue recurrente la generación de espacios para el común acuerdo y la deliberación al respecto del tema de la familia, notándose una participación clara de esta, directa e indirectamente.

Un ejemplo de la participación indirecta de la familia en los Laboratorios Creativos se puede observar en un nodo de convocatoria cerrada, como lo es la Corporación Creser, en donde las chicas se encuentran en un proceso de restablecimiento de derechos. Allí se nota el interés por el tema de la familia y su incidencia en el proceso de las participantes, siendo tanto un motor de su vida, como su motivación, es decir, esa razón por la cual ellas quieren luchar y salir adelante. A partir de sus reflexiones y acciones, reconocen a su familia como ese lugar de procedencia, ese núcleo primario que les da soporte en su propia construcción social y afectiva.

Una de las actividades planteadas en este nodo fue "El árbol de la vida", la cual consistió en crear un árbol donde se ubicaron sus orígenes, logros, soportes y aliados. Allí las niñas tuvieron muy en cuenta a sus familias en cada uno de los puntos de este árbol. Algunas nos manifestaron: "mi familia es por lo que yo estoy luchando y por lo que tengo que salir adelante, yo tengo que ser alguien en la vida y sacar a mi familia adelante". Estos pensamientos no se presentan solo con sus

familias, sino también con las demás integrantes de la corporación, dejando claro que ellas también hacen parte de esa construcción social y son ese apoyo y refugio en el cual pueden cimentar toda su estructura social.

Por otro lado, tenemos un nodo abierto en el cual la familia está vinculada en la construcción social de forma directa. En el Parque Biblioteca Tomás Carrasquilla - La Quintana la participación de los padres es muy activa y por lo tanto fundamental durante los laboratorios. Ellos son conscientes de su papel en el desarrollo social de los niños y buscan que dicha participación sea constante y activa. Una de las participantes nos habla de la importancia que tiene la familia en su proceso: "la importancia de la familia es que siempre están unidos, ayudándonos y enseñándonos a ser mejores personas. Siempre nos van ayudar, y a pesar de los problemas nunca nos van abandonar porque son nuestra familia". Cabe resaltar el gran compromiso que denota la familia de dicha participante y que por tanto la motiva a formular ideas sobre una familia cercana y posiblemente comprometida.

Para concluir, es necesario reconocer la trascendencia que tiene la familia en la cimentación de las personas, no solo reconociendo ésta como el conjunto tradicional (madre, padre e hijos), sino como un colectivo heterogéneo que cumple un gran papel, y que además brinda apoyo, protección, posibilita la generación de espacios para la interacción, el desacuerdo y el consenso de ideas e imaginarios, y que en definitiva ayuda en el desarrollo socio afectivo y cultural del individuo.

Es entonces el momento de cuestionarnos sobre la importancia del papel de la familia en el desarrollo social, de su alcance como elemento neurálgico de la sociedad en la construcción de nuestro contexto colectivo. Es el espacio también para preguntarnos ¿Qué pasaría si no existieran las familias?



Los mandalas corporales del Parque Biblioteca La Quintana son un reto físico y de integración grupal para los participantes de los Laboratorios Creativos.

La Red es un espacio para la creación colectiva

Un día vi que en la Biblioteca España había actividades de la Red de Artes. Yo buscaba algo, un espacio para participar, además tenía gusto por lo visual. Me gustaba que los Laboratorios Creativos estaban orientados a la experimentación. Era muy diferente a lo que veía en el colegio, no se trataba de aplicar reglas, había más libertad, íbamos a contar nuestras historias, se le daba prioridad a nuestras búsquedas, teníamos voz.

Una vez, durante una actividad dije: "así no va a quedar bien", pero la artista formadora me animó a que lo intentara, aunque yo tenía mis dudas. Ese proceso me ayudó a entender y valorar mis búsquedas.

A mi me atraía mucho la fotografía y propuse hacer un proyecto fotográfico, yo decía "tan bacano tomarle fotos a la gente", pero la verdad no tenía un criterio muy claro. Entonces en la Red me ayudaron a encaminarlo, me pusieron límites, ideas que me suscitaban más preguntas, no era solo "hágale y ya", sino que me impulsaron a darle más rigor.



Jeyson David Rivera Agudelo tiene 20 años, es estudiante de cuarto semestre de comunicación audiovisual en la Universidad de Medellín y tiene una gran pasión por la imagen y por contar historias.

La búsqueda entonces fue por esas cosas pequeñas que son como un motor para la resiliencia. Sabemos que el contexto de Santo Domingo ha sido difícil, entonces empezamos a preguntarle a las personas: ¿Qué te hace feliz, qué te motiva a sonreír? La gente nos decía que se ríe cuando le cuentan un chiste o cuando su hijo hace travesuras, o simplemente leer un buen libro. El proyecto se terminó llamando: ¿Dónde están las sonrisas de Santo Domingo?

Estar en la Red me permitió reflexionar sobre mi mismo, yo me decía: me veo produciendo cortometrajes, series, es algo que disfruto y me parece divertido.

El proceso tenía una parte para reconocerse a sí mismo y luego para reconocerse con el otro, y así proyectar una idea, o una identidad. Empezamos a preguntarnos por el poder que tiene lo colectivo, porque la Red era un espacio de creación colectiva. También nos preguntamos cómo es no tener la oportunidad de contar, no tener esos espacios de creación y de colectividad.

Jeyson David Rivera Agudelo*

*Hoy en día Jeyson adelanta sus estudios en Comunicación Audiovisual, pertenece también a la Escuela Audiovisual de Casa Tres Patios.



Niños y niñas de los Laboratorios Creativos en Artes Plásticas y Visuales discuten ideas para transformar sus barrios durante la salida pedagógica a Ciudad del Río.



Video 01

¿Cómo una idea transforma un barrio? Salida pedagógica de los Laboratorios Creativos a Ciudad del Río.



Video 02

El arte nos permite reflexionar sobre la paz y nuestros vínculos, así es un Laboratorio Creativo en el Parque Biblioteca La Quintana.



Video 03

¿Cuál es el lugar de la paz? Así es un Laboratorio Creativo en la Corporación Gente de Corazón en la Comuna 13 de Medellín.



Video 04

¡Intercambio de preguntas! Salida pedagógica de los Laboratorios Creativos a la Casa de la Música de Belén Rincón.



Video 05

Lo que me enseñaron los Laboratorios Creativos, la historia de un participante destacado de la Red de Artes Plásticas y Visuales.



Video 06

¡Compartimos experiencias! Muestra final de los Laboratorios Creativos en Artes Plásticas y Visuales 2018.



Te invitamos a conocer más sobre los Laboratorios Creativos en Artes Plásticas y Visuales en esta serie de videos. Escanea el código QR del video que quieres ver y no te olvides de suscribirte a nuestro canal.

Ayúdanos a fortalecer la Red, conéctate y participa en nuestras redes sociales:

Instagram: @reddeartesvisuales

Facebook: @RedArtesVisualesMedellin

Blog: redartesvisualesmedellin.wordpress.com

El lugar de la paz

Laboratorios Creativos en
Artes Plásticas y Visuales 2018



El proceso realizado en los Laboratorios Creativos en Artes Plásticas y Visuales —que incluye los ejercicios de formación y capacitación para el equipo de artistas formadores, la planeación, desarrollo y evaluación de los Laboratorios Creativos y las salidas pedagógicas, así como las apuestas de comunicación: la publicación, el documental, los boletines, entre otros— fue posible gracias al financiamiento del Municipio de Medellín, a la propuesta técnica de la Fundación Casa Tres Patios y a los integrantes del equipo de los Laboratorios Creativos.

Fundación
CasaTresPatios



Alcaldía de Medellín

Evelyn López Graciano, participante de los
Laboratorios Creativos en el Parque Biblioteca
Tomás Carasquilla - La Quintana.

Centro Administrativo La Alpujarra
Calle 44 N 52 – 165
Medellín, Colombia.
(+57 4) 44 44 144
www.medellin.gov.co



Alcaldía de Medellín